

# なきごえ



1974

4

大阪市  
天王寺動物園協会



# 動物と私

仲田 幸男

動物を飼育すると云う事は大変楽しい事です。わけても、鳥は羽色の美と鳴き声、即ち音楽と美術の両方かねており、其の上、不可思議な生命を宿しています。私の専門は自然科学の研究であります。科学研究の究極の目的は此の造化の神の秘密を解き明かすにあるのです。我々は動物の生態や行動などの外観に現れた現象を探る事によって、此の秘密の一部を伺う事は出来ますが、更に生物構成の最小単位である細胞の内部構造と其の機作の解明によって、生命の根元にちかに触れる事が出来ます。現代の人類の科学の進歩は此処迄来ており、今一步と云う所で生命の根源に突き当たる事が可能の様に見えますが、実際は此の交叉は漸近線的なもので、無限に遠くへ行っても交らず、結局は人智では解明出来ないものなのか、或は解明出来るものなのか、此れは人類科学の将来への課題なのですが、今電子顕微鏡で調査されている所では一年一年と新事実が発見され、一年前に出版された書物の内容は今日では随所に訂正を必要とする位に進歩が速いのです。

然し、私が動物に興味を持つ様になりました最初の動機には誠にくしき因縁がありました。昭和10年頃に「懐疑、知識、信仰」と題する書物が出ていました。此の3つの文句は生涯の間に誰れでもが一度は必ずぶつかる問題だと云われましたが、私も青年時代に自分が理想とする社会と現実の社会との間にあまりにも違いがある事に気付き、人生に疑問を持つ様になり、此の疑問を解決するために、知識を深めようと努力し悩んだ末、到底自分の力では解決出来ない事を悟った後、信仰に入り、宗教に救いを求める様になりました。私は宗教から正しき者、弱き者への味方、しいたげられた者への同情、亦忍耐と柔和、愛情とあわれみと云う事を学びとったのであります。此等の精神は人間からさらに動物への愛情へと私をかり立てたのであります。此の時から私は動物を愛し、動物を飼育し、亦研究も無生物から生物の研究へと変わって来ました。ところが、此の世界には人生の最上の喜びが待っていました。私は世界各地に旅行いたしました。そこで何時も待っていて呉れたものは人間の善意でありました。



かくて、アラスカの中部イーグルクリークで涯しく遠く続く雄大なツンドラ地帯で雷鳥を探して逍遥した思い出は生涯忘れ得ないもので、亦極地の原始林の中で寝袋で露営した事がありました。亦鳥類保存に関する国際会議に何度か出席いたしました。此等の人々は何れも善意の人々の集りで、会合はすこぶる紳士的で楽しいものであります。

どんな鳥が好きかと云われましても、すべての鳥が好きですが、中でもきじと水鳥が好きで、お金では買えない物を集めようとしています。例えば、雷鳥とか、其の他の絶滅危険鳥を喜びます。亦学術の研究には安価な鳥を利用しなければなりません。雉類ならば、ウズラ類が結構で、此れならば量産が出来て、脚帯を付けて、多数羽を狭い飼育場で飼う事が出来ます。亦前述の細胞の研究にはなる可く下等動物で、出来るならば単細胞で構成されているカサノリの様な緑藻の一種、それからアメーバ、細菌類などが良き研究の対称になります。亦ツメガエルの様な比較的高等動物も対称になります。亦卵は一個の細胞で、これが授精後細胞分裂を始めるわけで、卵の胚が発育して完全な動物になる迄の課程も分子生物学の良き研究対称になります。

公害の除去と自然保護と云う事が強く叫ばれる様になりました。確かに此等は早急に解決を要する重要問題です。

其の昔、釈迦やキリストが語られました様に、私も人間と動物、地上のすべての生物に平等な愛を捧げようとしています。私は人間相互が愛の精神で結ばれる事を強く希望しますと共に、亦他の動物にも人間と平等な愛を捧げて行こうと考えます。

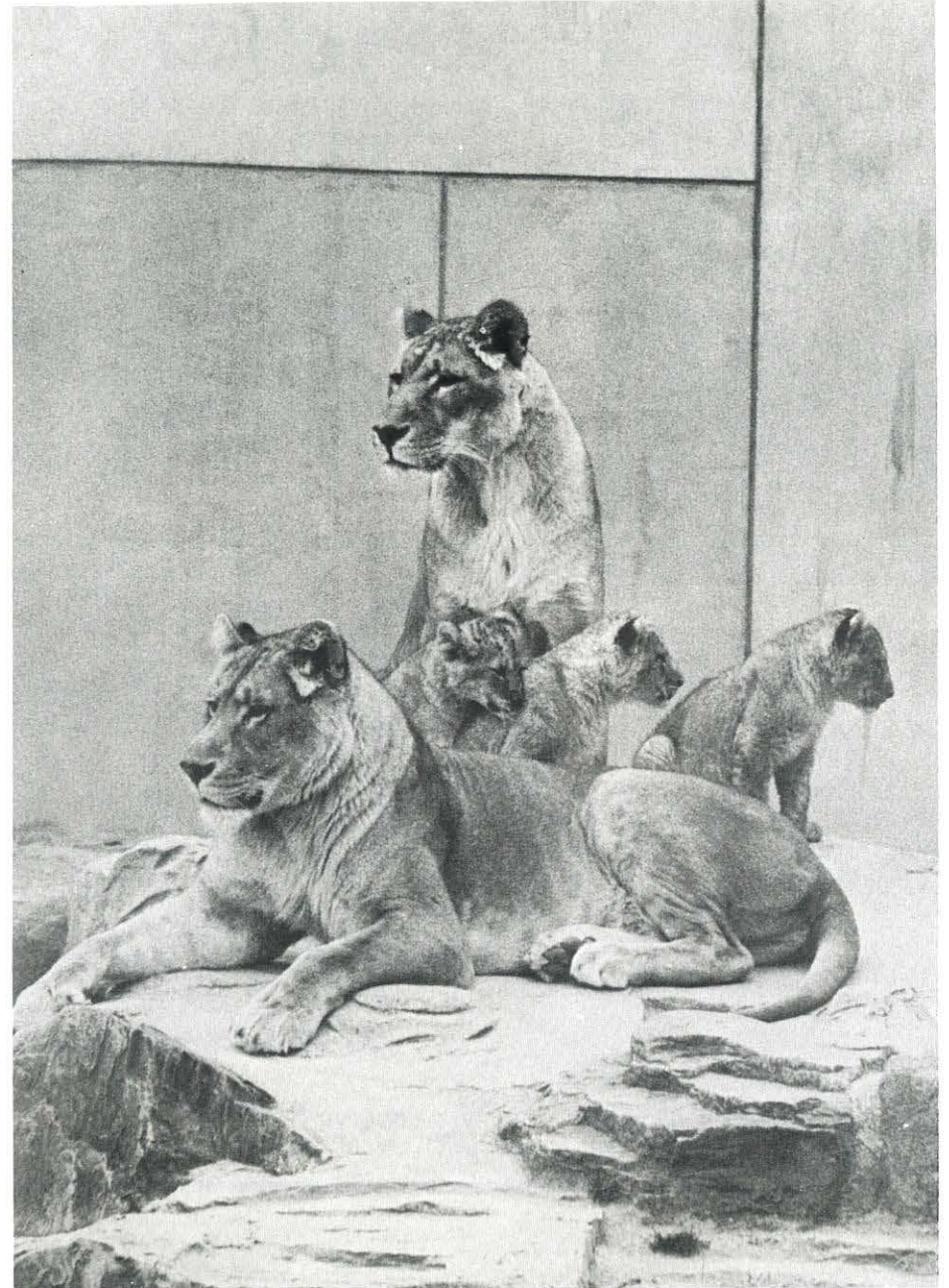
(日本雉水鳥協会理事長)

なきごえ4月号もくじ

動物と私	2
ライオンの家族	3
動物園グラフ	4・5
ゴリラの性週期	6・7
人工哺育について	8
どうぶつプロフィール	9
動物の相談室	10
動物園ニュース	11

## 表紙の写真説明

“フラビー”  
カンガルーの仲間ですが、アカカンガルーやハイロカンガルーよりずっと小さい。アカカンガルーと同居していますので、その子供と間違える人が多い。



## “ライオンの家族”

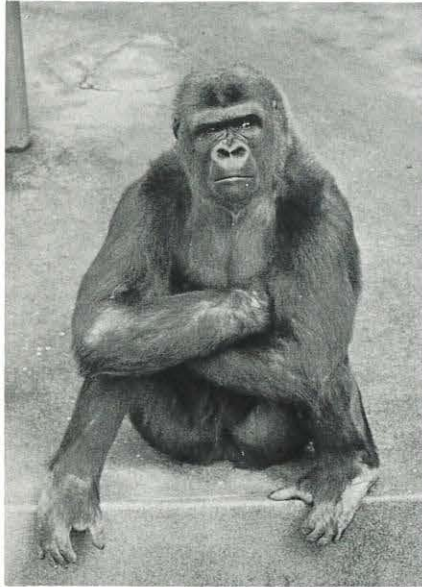
1月2日生まれのライオンの子供たちは運動場で、大変元気に遊んでいます。母親の背中に背ったり、オスライオンの尾にジャレたりで、時々いたづらがすぎて、おこられているところなど人間の赤ちゃんそっくりです。



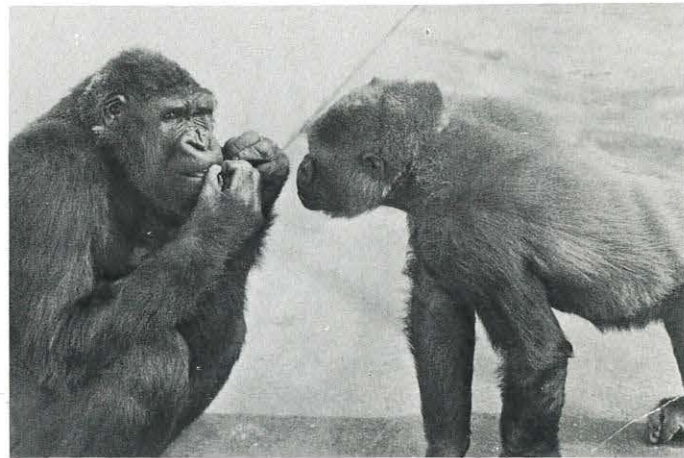
# 動物園グラフ

## “動物園の人気者ゴリラ”

ゴリラは、いつでも入園者の人気を独占していて、いつもその前では、人垣ができています。ゴリラの表情やしぐさは人間に似て大変ユーモラスです。ここでその表情の数コマを紹介しましょう。



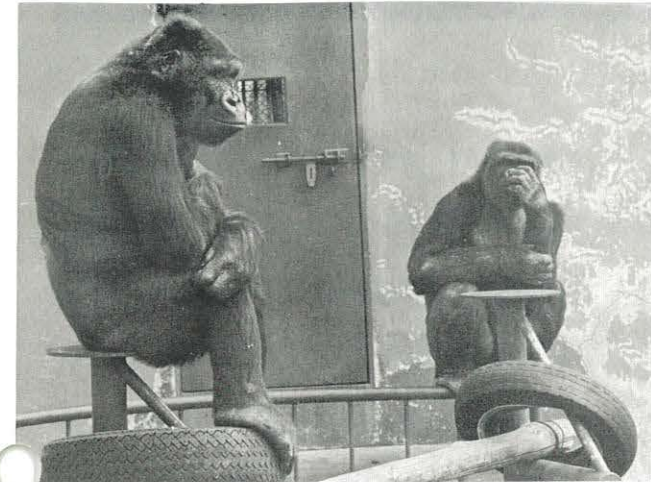
← 腕ぐみ  
腕ぐみをして入園者を逆に、にらみつけるような表情を時々みせる。



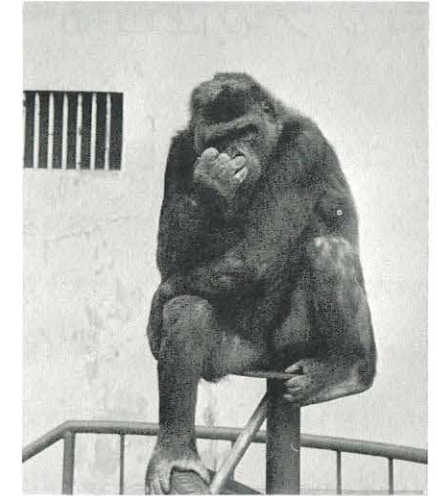
↑ なに食べてるの？  
小さいものにも大変興味を示しています。近くによって、欲しそうなお表情。



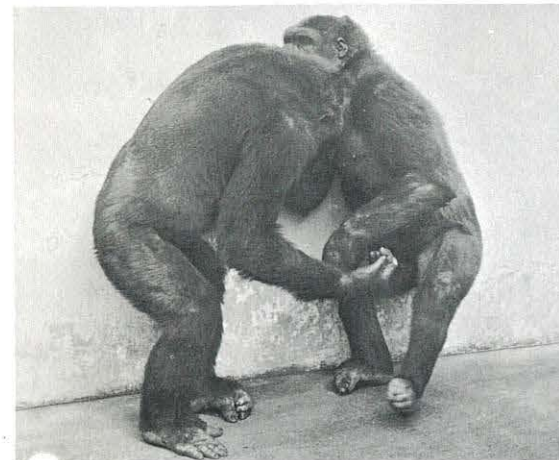
← オシッコ  
石だんの下にそっと横を向いて出してしまう。



↑ これは楽ちゃん  
遊具の上にチョコンと座って、入園者の動きをながめている。



↑ 鼻ほじり  
大阪の空気はきたないなあ！  
鼻くそがたまってしまうよ！



↑ 格闘  
2頭でとっくみ合いをしていますが、やはり、オスが強い。

たいくつ  
あーあ、どこかの人もこんな  
↓ 格好をしていたっけ。



## 2・3月の動物園日記

- 2/27. 治療中のクロサイのオスが、朝9時前に起立不能になり、強心剤、栄養剤などを注射し、酸素吸入も行って必死に介抱しましたが、夕方4時半に死亡しました。
28. ヤギが1頭（メス）生まれました。
- 3/1. ヤギが1頭（メス）又、生まれました。  
ゴリラのメス（ラリ）がここ数日食欲不振で心配しています。軽い口内炎も起こしているの、薬を塗ってやりました。

2. ヤギが1頭（メス）生まれました。  
アライグマのオスがメスに咬まれて口を開けたままなので、診察したところ下顎骨々折をしており、ギブス固定をしました。
5. シロクマに駆虫薬を与えました。
6. ゴリラのラリがやや食欲を取り戻してきました。
7. 一昨年8月に生まれたメスのキリンが、夜間に首をどこかに打ちつけたらしく、頸椎の脱臼を起こして死亡しました。
10. グンカンドリ（オス）が死亡しました。  
ライオンが1頭生まれました。
11. ライオンが更に2頭生まれ、内1頭はすぐに、1頭は翌日死亡しました。

- カツオドリが肺炎で死亡しました。
- オランウータンのメス（ユキ）が腹にガスがたまって鼓脹症を起こし治療しています。
12. ウミネコが3羽衰弱して落鳥し、内1羽が死亡したので解剖すると肺炎を起こしており、残りの2羽を隔離して治療しました。  
ライオンの残った1頭を人工哺育することにしました。  
ユキの腹のガスは大分ぬけたようですが、まだ膨大が著しいので注意しています。
13. ウミネコが更に2羽落鳥したので、昨日の2羽と一緒に隔離し、治療を続けています。
14. 下顎骨々折のアライグマが肺炎をこじらせて死亡

- しました。
- シロクマ（メス）が死亡しました。治療中に想像していた通り多量の胸水、腹水がありました。
16. 30本の桜の若木を地元の人たちが寄贈してくれました。  
クロコダイルが咬まれたので治療しています。
19. クロヒヨウのオスとハナヒヨウのメスが交尾しました。  
クロエリハクチョウが4ヶ産卵し抱卵に入っています。
20. シュバシコウのオスが腸炎と肺炎をおこして死亡しました。



# ゴリラの性週期

## ゴリラの生理を調べる

大野 尊信

ゴリラのラリは年頃になり一昨年9月に初潮がみられました。その後順調な生理をくり返しております。体格も80kg以上にもなり成熟期に入っているものと思われま

す。そろそろゴロとの間に赤ちゃんがのぞまれるわけですが、そのためにはなによりもまずラリの生理状態をよく知っている必要があると思



ゴリラのメンスを調べる

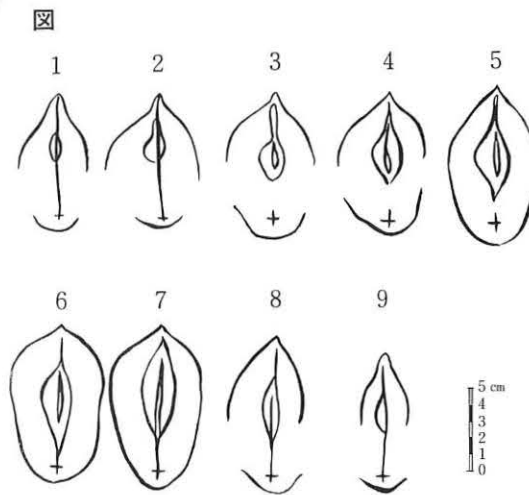
われます。従来ゴリラのメンスによる出血や発情期における外陰部の腫長変化がなかなかわかりにくいといわれておりましたが、私は毎朝ラリをあおむけにねかせノギスによって外陰部を測定し、月経周期と外陰部の腫長変化の状態をくわしく観察することができました。まず、1972年9月15日昼頃掃除に入

ったところちょうどラリが便をしたところでした。早速とろうとしたところ横に若干血のかたまりがみられ不審に思い、ねかして肛門部を調べましたがなんら異常がみられません。そこでひょっとしてメンスではないかと思

い外陰部を開いてみたところ、血がうっすらとにじんでは

ありませんか。まず、年令的にみても初潮にちがいないと思

い日誌に記入しました。この日からゴリラの飼育は、すなわち外陰部の腫脹の変化



外陰部の腫脹の変化 1~9まで28日間

1. 出血がはじまる
3. 分泌物も出はじめる
5. 腫脹が最高に達する
8. 退縮はじまる
9. 退縮終る

これらの観察の中から、発情期にラリは性的要求がたかまるとみられ、ゴロにモーションをかけていくことがよく観察されました。また、発情期に食欲が落ちたり、不きげんになるようなことはいまの

ところありません。このように、当園のゴリラにおいては完全に生理状態を知ることができました。もし、発情期にうまく交尾して授精がされると2週間後にくるメンスもないし、当然、次の発情がなく、外陰部の完全な退縮がないと思われま

(動物園飼育係)



サトウキビを食べるラリちゃん



おすのゴロ。食欲も旺盛



## 人工哺育について

深井和美

野生動物を人工哺育するということは、種類によっても異なりますが、動物にとっては半家畜化となり特に肉食獣などは仲間と同居すること困難です。当園でも人工哺育した動物はこのような理由で動物交換の対象となり、離乳する頃になると収容する場所がないということで出園していくのが普通ですが、哺育の世話をする者にとっては、一人前に成長するまで自分の手もとにおきたいのが心情です。

昨年5月に生れたニホンシカのバッキーは、宮下獣医の協力を得て人工哺育で育てました。やっと今年2月に入って南園シカ舎で仲間と見合い中ですが、仲間といっしょになるのはおとなしいシカでもなかなか大変です。動物の人工哺育といっても、人間と同様ミルクの濃度、温度、時間など正確にしないと下痢をしたりして大変です。便の状態を調整し、動物の種類によってはミルクの脂肪の濃度が違い、乳首も変えたりしなければなりません。バッキーの場合は、からだは普通でしたが、乳の吸引力がなく、注射器で流し込むという方法をとりました。その間は順調でしたが、離乳期に入って固型物を食べ始める頃になると、どうも排便が困難な様子でした。よく調べると、どうも肛門が小さく排便がうまく出来ないようでした。そこで、肛門の2カ所を切開し、

大きく開く様にしたらその後はうまく発育しました。しかしどうも自然に育ったシカよりは虚弱でのびのびしたところがないのが欠点です。だいたい人工哺育する動物は、親が授乳を拒否する場合と、仔が未熟児などで乳の吸引力がない場合です。仔の方に原因がある場合は特に困難で、担当者はなんとかして哺乳し育て上げようと哺育に集中しなければなりません。この事は結果的には過保護となり、動物にとっても人間に依存してしまうようです。仲間の中にもどしても、どうも弱く、のけものあつかいにされたりするのです。この動物が自立出来るまでが大変で、特に人間に慣れ過ぎるというのも問題のようです。しかし、人工哺育の楽しみは、その動物が担当者になつき、心要としているのが感じられる時だと思います。しかし、人工哺育した野生動物は、家庭の飼われているペットの様にいつまでも人間を主人として慣れ親しみをもつわけではなくいつかは自立し離れていくもので、その機会がくるまでは親がわりとして、成長していく様子をながめておきたいものです。

幸いにして、シカのバッキーは出園することがないので仲間の中にもどって一人前に成長し、やがて母親となり、その仔も母親と同様に人間をおそれず慣れ親しんでくれたらというのが願いです。

(動物園飼育係)

## どうぶつプロフィール ①

ハナグマ夫婦

農本武志

読者のみなさん、動物園を見学される時、どんな事に注意して見られますか？動物たちが、餌を食べている所や、たのしそうに、走りまわっている動物たちを見るのを、たのしみに来園される人もいます。又、熱心に動物の分類や生息地、習性などをメモを取っている人もいます。でも、動物の個々の、ニックネームや、性格などが判れば、どんなに動物たちに親近感を感じられる事でしょう。今回からは、動物たちの個々のプロフィールを紹介していきたいと思います。

まず今回からは、小獣舎に収容している動物たちを紹介していきたいと思います。小獣舎に収容している動物の中で、人気物としては、キツネ、タヌキ、ハナグマ等、多くの愛らしい動物がいますが、まずは、ハナグマ夫婦から紹介していきたいと思います。このハナグマ夫婦は、担当者にもよくなれており、入園者にも大変人気があります。オスの名前はドン君と言います。名前の通り動作はあまり敏しゅうではありませんが、大変な好奇心の持ち主で、見なれ



ぬ物があると、とことん調べてみないと気がすまぬ様です。又メスのチチは、いつもチョコチョコと、神経質なタイプですが、とても、あまえ屋さんです。ハナグマ夫婦の生活ぶりと言うと、朝の10時ごろから昼の1時頃までは、のんびりと、陽なたぼっこを楽しんだりしていますが、食事どきの、1時すぎになると、が然とハッスルして、好物の鶏頭や、バナナ、ムシイモ等をもらうと、互いとられては大変と、夫婦ゲンカをしますが、すぐに食べる事に夢中になってケンカなどそっちのけです。この夫婦には、過去に3回子供が生まれましたが、3回の内、1回だけ、子供が立派に育ちましたが、今は他園にいつてしまいました。でも今年の春には又可愛い赤ちゃんの姿が見れる事でしょう。

(動物園飼育係)

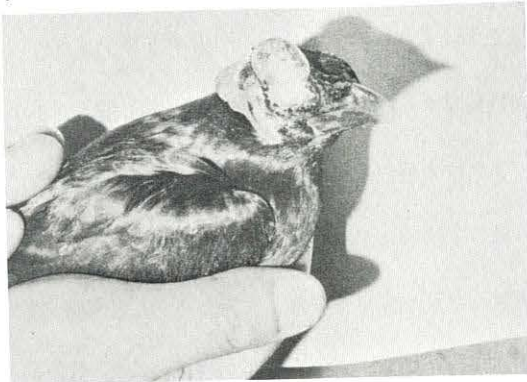


## 動物の相談室 3

今年の1月から3月末までに受けた動物相談の中から、ちょっと珍しいものを選んでみました。

### 1. 脂肪腫

ある日のこと、九官鳥の眼の上に直径2cm大のコブみたいなのができたがどうしたらよいか?とたずねて来られました。みると、左眼がそのコブ状のもののために開眼しにくくなっており、さわるとコロコロした弾力のない、柔らかいものが感じられました。どうやら脂肪腫のようです。これははっきりした原因はつかめていませんが、皮膚に近いところに脂肪のかたまりができるものです。治療としては、外科的に摘出する以外に方法はありません。飼主のたつての希望で手術を実施しました。まず小さく切開して、ピンセットで中の物をつまみ出すと、栗の実みたいな薄黄色のコロコロしたものが出て来まし



た。この脂肪のかたまりを取り出すと、下には健康な皮下織が露出していました。消毒洗浄し、伸びきった皮膚の一部を切除し、切口を整復して縫合し、抗生物質を注入しておきました。10日程たって、すっかり良くなって、食欲もあり、以前のようによくしゃべるようになったという連絡を受けた時は、うれしくなりました。

### 2. 脱肛

これもやはり九官鳥だったのですが、お尻が真赤にはれているとあって持って来られました。見ると、総排泄孔の粘膜が反転して外に出ており、人間でいう痔のようになっていました。何かの拍子に力んで脱肛を起こしたらしく、反転して外に出た粘膜はうっ血しているせいか、かなり腫脹していました。

すぐに整復することにしました。まず患部を充分消毒、洗浄し、2%明ばん水で洗浄した後、軽くマッサージしてうっ血、腫脹を減少させました。それから綿棒に油剤を付けて、静かに反転した粘膜を内

に押しこんでやりました。元へ戻した状態で脱脂綿を栓のように詰めておき、2時間ほどして取るように飼主に頼んでおきました。この脱肛の原因は、ずっと続いていた下痢から発したようで、下痢の療法もついでに指示しておきました。一般には卵を産もうとして力んだりする時に発する場合があります。

### 3. ハムスターの頬袋の脱出

最初電話で相談を受けた時は、何のことがさっぱり



り分りませんでした。口の内から長さ3cm位の袋状のものがはみ出ているというのです。多分、口の付近に腫瘍みたいなものができたのか、化膿して膿がたまった膿瘍だろうと考えたのですが、かなり大きいし、口の中から出ているというし……。電話の相談だけでは適切な解答ができないので、一応持って来てもらいました。みると、確かに口のわきから大きな袋を、ぶらりとさげています。どうやら頬袋が反転して出てしまったようなのです。この頬袋というのは、ある種の哺乳類が有する袋で、食物をこへー時的に貯えたり、運ぶのに用いるもので、げっ歯類ではハムスターの他にシマリスやバカなどがあります。その他、ニホンザルやミドリザル、ヒビの類なども持つており、口腔前庭の一部が湾入したもので、内頬嚢といわれています。袋の入口は口角の近くにありますが、これが何故反転したのかさっぱり分りません。元に戻すにも外に出た部分が大きすぎて整復は無理です。仕方なく、根元を糸で結んで止血し、はみ出てる部分を全部切除しました。後は消毒して口腔内に戻しました。このハムスター、今後、頬袋は残った片方しか使えないでしょう。

(宮下 実)

※動物相談は電話によるものだけで、外来の診療は受付けておりません。相談は平日の3時～4時の間で、電話番号は771-8402です。

## 動物園ニュース

### ☆仔ヤギのカルテット

2月25日にオス1頭、28日にメス1頭、3月1日にメス1頭、2日にメス1頭と計4頭の仔ヤギが誕生しました。隣の今年生まれたメンヨウの3匹トリオに対抗して、こちらは4匹のカルテットです。お乳を飲む以外、4頭でかたまつて盛んにじゃれまわっています。

### ☆ゴリラにサトウキビのプレゼント

2月末頃からメスゴリラのラリちゃんの食欲が減退し、係員をゆきまきさせていたところ、沖縄こどもの国から

### ☆動物愛護週間

3月18～24日は動物愛護週間で、動物園でも期間中の3月21日に総合家畜動物慰霊祭を催し、昭和48年度中に死亡した128頭の動物の慰霊を行いました。



i

# 夢が広がる 近鉄がお届けします

## 近鉄が広がる ショップピング...

# 近鉄

アベノ近鉄 TEL.(06)621-1231

上本町近鉄 TEL.(06)779-1231

奈良近鉄 TEL.(0742)33-1111

東京近鉄



ここに首を引っかけたらしく、頸椎の脱臼を起こしていました。





## 動物の相談室 3

今年の1月から3月末までに受けた動物相談の中から、ちょっと珍しいものを選んでみました。

### 1. 脂肪腫

ある日のこと、九官鳥の眼の上に直径2cm大のコブみたいなのができたがどうしたらよいか?とたずねて来られました。みると、左眼がそのコブ状のもののために開眼しにくくなっており、さわるとコロコロした弾力のない、柔らかいものが感じられました。

に押しこんでやりました。元へ戻した状態で脱脂綿を栓のように詰めておき、2時間ほどして取るように飼主に頼んでおきました。この脱肛の原因は、ずっと続いていた下痢から発したようで、下痢の療法もついでに指示しておきました。一般には卵を産もうとして力んだりする時に発する場合が多いようです。

### 3. ハムスターの頬袋の脱出

最初電話で相談を受けた時は、何の病もな

う痔ようになっていました。何かの拍子に力んで脱肛を起こしたらしく、反転して外に出た粘膜はうっ血しているせいか、かなり腫脹していました。

すぐに整復することになりました。まず患部を充分消毒、洗浄し、2%明ばん水で洗浄した後、軽くマッサージしてうっ血、腫脹を減少させました。それから綿棒に油剤を付けて、静かに反転した粘膜を内

止血し、はみ出てる部分を全部切除しました。後は消毒して口腔内に戻しました。このハムスター、今後、頬袋は残った片方しか使えないでしょう。

(宮下 実)

※動物相談は電話によるものだけで、外来の診療は受付けておりません。相談は平日の3時~4時の間で、電話番号は771-8402です。

## 動物園ニュース

### ☆仔ヤギのカルテット

2月25日にオス1頭、28日にメス1頭、3月1日にメス1頭、2日にメス1頭と計4頭の仔ヤギが誕生しました。隣の今年生まれたメンヨウの3匹トリオに対抗して、こちらは4匹のカルテットです。お乳を飲む以外、4頭でかたまっって盛んにじゃれまわっています。

### ☆ゴリラにサトウキビのプレゼント

2月末頃からメスゴリラのラリちゃんの食欲が減退し、係員をやきもきさせていたところ、沖縄こどもの国から10kgのサトウキビの贈り物があり、カステラや果物に見向きもしなかったラリちゃんもバリバリとこの好物をたிரげました。

### ☆ライオンの人工哺育



3月10、11日に3頭のライオンが誕生しましたが、母ライオンのユリは仔の面倒を見ないため、2頭が相ついでに死亡し、残りの1頭は3月12日より人工哺育に代えました。この1頭はメスで名前もマギーと付けられ、担当の正木係員の世話でスクスクと丈夫に育っています。

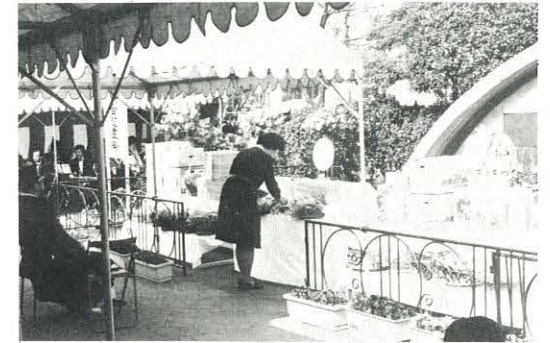
### ☆世界の家畜のおもちゃ展

ウシ、ウマ、ヤギ、ラクダ、イヌ、ネコ、ニワトリ、アヒルなど15種類の家畜のおもちゃを、世界32ヶ国から200余点を集めて展示しました。昔とちがって最近の子供達は家畜に接する機会も減り、動物園での展示数も少なくなり、家畜から与えられる恩恵というものも忘れがちです。そこで人間に利用され、共に生活している家畜をもう一度見直してもらうために、家畜のおもちゃを世界から集めて展示してみたものです。出展者は寝屋川市のおもちゃの動物園長の吉田平七郎さんです。



### ☆動物愛護週間

3月18~24日は動物愛護週間で、動物園でも期間中の3月21日に総合家畜動物慰霊祭を催し、昭和48年度中に死亡した128頭の動物の慰霊を行いました。



### ☆桜の若木のプレゼント

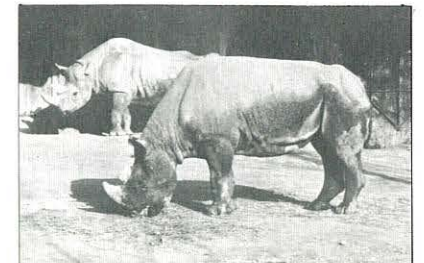
3月16日に、地元の新世界連合会からソメイヨシノの桜の若木30本の寄贈を受け、南園の旧シカ放飼場に植樹しました。今後、動物園の桜の名所としてにぎわうことでしょう。



### ☆クロサイとキリンの死

◎2月27日にクロサイのオスが死亡しました。昭和40年10月に入園し、一緒に入園したメスとの間には、昭和47年2月にメスのサッチャンが生まれています。死因は腸管粘膜炎に、赤血球に含まれている鉄分が多量に沈着し、その結果、消化吸収作用が悪くなり衰弱して死亡したものです。昨年より10数回交尾しており、ひよっとするとオ二子誕生が期待できるかもしれません。

◎3月7日には一昨年8月に誕生したばかりの、メスのキリンのキリ子が死亡しました。キリ子はタカオとキリーの間の子供で、健康で順調に育っていましたが、夜間に寝室のどこかに首を引っかけてらしく、頸椎の脱臼を起こしていました。





なきごえ 昭和49年4月15日発行(毎月1回15日発行)第10巻第4号(通巻105号)

編集/大阪市天王寺動物園

〒543 大阪市天王寺区玉水町2

発行人/大阪市天王寺動物園協会 和田辰巳

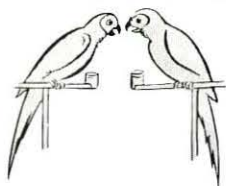
電話 大阪 (06)771-0201

印刷所/株式会社 松村善進堂

定価100円(送料共)

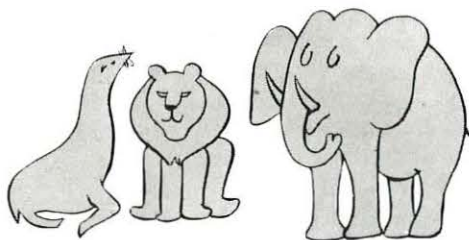
振替口座 大阪 37823

1年継続(12部)1,100円(送料共)



## 鳥獣輸入

全国動物園水族館御用達



- ・医学実験用動物
- ・愛玩犬、猫直輸入
- ・宣伝用、テレビ用、貸動物
- ・教材用鳥獣剥製販売
- ・原色世界雑類図鑑(34種1枚もの)要郵便券150円・鳥獣価格表100円

## 有限会社 吉川商会

本社 神戸市生田区中山手通三丁目二八番地 電話(078)221-8195・221-1517  
飼育場 神戸市葺合区神仙寺通三丁目一番地 電話(078)241-3494



自然の  
おいしさ

全糖

- 合成甘味料・合成保存料・合成糊料・合成着色料はいっさい含まれていません。



# 雪印ヨーグル

各140cc.=70円

パイン・オレンジ・ストロベリー・フルーツカクテル

編集委員

〈小谷 潔・林 邦彦・大野尊信・米田敏光・樽本 勲・田上 勝〉  
〈中川道朗・農本武志・深井和美・東 政宏・宮下 実〉