

なきごえ



1973

10

大 阪 市
天王寺動物園協会

キーウィ詳報

キーウィ(めす)の死亡について

松岡 恵 爾

1970年万国博を記念して、7月2日ニュージーランドから贈られたおす、めす2羽のキーウィのめすは同年10月22日死亡しました。

この貴重な鳥の死亡に対して、1971年1月26日動物園長からニュージーランド内務相代、A B L、アトキンソン宛に次の書簡で報告せられた。

拝啓

万国博を記念し、貴国の国鳥キーウィをご寄贈以来、天王寺動物園においては鋭意飼育に専念し、出来るだけキーウィ舎は生息地に近い環境に改造し、冷暖房装置を取り付け室内の照明は常に0.1~0.05ルクスを保ち、室温は18℃、湿度80%にして飼育、

(中略)

7月2日大阪国際空港に到着時、めすの方が旅の疲れで衰弱しておりましたことは同行のスミスさんも非常に心配しておられました。7月9日の天王寺動物園における寄贈式においてもおす1羽で済ませました。

その後めすは徐々に元気を取り戻しましたが10月初め頃より下痢便を排出したので早速検便を行いましたが無効でした。その後一時快方に向っていましたが10月22日午後3時頃から症状が悪化したので、酸素吸入などを試みましたが午後6時15分頃手当の甲斐なく急死しました。(中略)

死体は翌23日大阪府立大学、望月教授によって死

なきごえ10月号もくじ

キーウィ詳報……………2・3
 キーウィを飼って……………4・5・6・7・8
 小鳥の飼い方(連載)……………9・10
 動物園ニュースとご案内……………11

因を究明しました結果別紙の通り真菌性肺炎と診断されました。死体は永久に保存するため剥製標本と致しました。

こ、にご報告を申し上げます。

キーウィの内臓

1970年10月23日、午後1時、剖検
 性 ♀ 体重 1,350g

内臓の構造は鶏にほぼ類似するが主な相違点は次の通りである

外鼻孔	他の鳥のように嘴の基部になく上嘴のほぼ先端に開口する
翼	翼はマツチの輪程に退化
脊椎	腰部が膨大せずグリコーゲン体は存在しない
肺(左右)	16.5g 肺の形態は鶏に類似、肋骨は4条である
心	特記すべきものなし
肝	46.0g (病変あり、不正常)
腎(左右)	23g 褐色鶏ほど前、中、後葉の区分が明らかでない
脾	2.6g 鶏同様、不正球形、割面赤色、他は特に変わっていない
副腎(左右)	0.7g 特記すべきものなし
甲状腺(左右)	0.1g 特記すべきものなし
卵巣	左 0.4g 右 0.2g 卵巣は左右1対あるが右は小さい副腎の表面に附着、卵管は1本である
脳	脳では視葉の発達が悪く背面からは見えない
食道	20cm 嚙のうを欠く
腹胃	4.5cm 特記すべきものなし
筋胃	6cm×3.8cm×2.7cm(縦注)筋胃はや、長めで筋層の発達が悪くゲラチン様模様も薄い
十二指腸	26cm 所見や、不明瞭であるが、粘液多し
空回腸	87cm
盲腸(左右)	17.5cm
大腸	11.5cm

吾々が観察したキーウィ

生前の記録	体重測定	♂	♀
7月2日	780g		900g
8月2日	820g		1,040g
9月2日	1,270g		1,220g
10月2日	1,420g		1,320g
11月2日	1,670g		10月22日死亡
12月2日	1,890g		
1月10日	2,100g		

入園以来キーウィの健康管理に必要な基礎資料を得るために行った諸検査の結果は次の通り

○寄生虫について

寄生虫卵としては Capillariaplica の虫卵が検出

せられたので府立大学野田教授の見解を仰いだ。

1. 本虫は狐の膀胱より散見されるもので、キーウィ本来の寄生虫とは思われない。
2. 本虫は毛細線虫で毒性が少ない。
3. 寄生虫卵の検出が極めて少数である。

以上の点から一般的には採食上昇しつゝ、ある環境においては個体に直接影響はないものと判定し、駆虫は試みなかった。

○細菌について

キーウィの好食する餌は有害菌が多く検出されるミ、ズである点に特に注目し、市立衛生研究所に依頼して再度検査を実施したが、予想せられた細菌の検出は総ての検査に陰性であった。10月上旬の下痢便からも鳥類一般に見られるような変状はなかった。

死後の記録(望月教授のメモより)別表

検 案 書

剖検番号	キウイ	種類		性	♀	年齢	年月日(年月生)
病院番号		発病	1970年10月8日	時		分	
検査依頼者	大阪市天王寺動物園	死	1970年10月22日	午後6時	15分		(死後、解剖)
畜主氏名	同上	剖検	1970年10月23日	午後1時	分~3時		
剖検者	主 望月 宏 副 小谷 猛夫	立会者	松岡 恵爾				
臨床診断							
病理解剖学的所見							
1. 肺真菌症。左右両肺とも比較的硬固な小結節が散発するが、病理組織学的には第三次気管支を中心として多数の肺炎病巣を認め、病巣内には真菌の菌糸が豊富に存在する。							
2. 吸虫寄生に因る軽度のカタル性腸炎。小腸には棘口吸虫科(Echinostomatidae)異形吸虫科(Heterophyidae)に属する吸虫が寄生し、小腸粘膜には粘液増量、粘膜上皮の剥脱などカタル性変化を認める。							
3. 肝臓の巣状変性多発と軽度の線維化。肝臓は網目状に灰白色の不明瞭な紋理を現わし、病理組織学的には多発性の変性巣と軽度の結合織の増生を示す。							
診断及び意見							
1に述べた肺炎病巣は病理組織学的にはかなり広範囲に波及しており、肺真菌症の結果死亡したものと診断する。							
1970年12月31日							
大阪府立大学農学部家畜病理学教室							
望月 宏							

後 記

これらのことは、ニュージーランド政府に逐一報告がなされた。

ニュージーランド政府も本園の誠意ある報告に誠に好意的で1973年9月5日ニュージーランド大使館二等書記官ネイル・マクリード氏より園長に宛てられた書簡を紹介します。

拝啓

先日貴園のキーウィについてお話しする機会を得てうれしく存じます。ご承知のとおり、ニュージーランドで土着の野生動物の管理を行なっている国務省はメスのキーウィが死亡したとき、代りを見つけるとの約束をしましたが……中略

ニュージーランド当局は、オスのキーウィが未だ生存しているのは、天王寺動物園が自慢してよいことだと高く評価しています。キーウィの飼育はむづかしくその寿命は生捕の場合7年なのです。1970年に死亡したメス鳥は寄贈された時点ですでに年老いていたのかも知れません……省略

代りのキーウィを探す上で進展があればその都度お知らせします。 敬具

以上の有難いお手紙を載っていることを紹介してこの稿を終ります。

尚、終始御指導を賜った大阪府立大学、望月教授、野田教授に深甚な謝意を表します。

(天王寺動物園主査)

表紙の 写真説明

“ヒョウネコ”

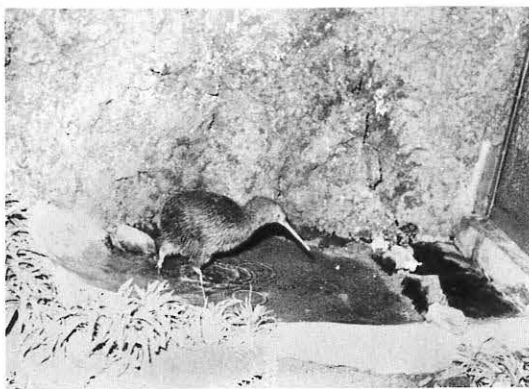
ヒョウのように美しい斑紋があるのでこの名がある。小獣舎の一部屋でいつもじっとして体を寄せあっています。

キーウィを飼って

磯田啓子

「生者必滅、会者定離」或る動物の生命が終りを告げた時、私達飼育係はよく此の言葉を口にして自ら慰める。そうでも云わねば一たとえそれが不注意によるものではなかったにせよ、担当者として、その生死に関りを持った事実は否めないのだし、もし、これが野生のままだったのなら、或は他の担当者の手にかかっていたのなら、もっと長生き出来たのではなかろうか、と云う自責の念と哀惜の情は、年を経て忘れ去ろうとしても忘れ去れないものだからである。キーウィの場合は一更に其の上に国際親善使節であり、好物のミミズの補給には、一般の方々から一方ならぬ御世話になった珍鳥であった……。力の足りなかった事を率直にお詫び申上げたい。

おかげで残る一羽のニュージー君は、何とか無事に四度目の秋を迎えようとしている。どちらかと云うと、気弱で神経質なところを見せていた彼も、気分的にはどうやら落ちついて来たのであろうか。妙な事をやり始めた。つまりマイホームの建設である。キーウィ舎は一度模様替えがあって、現在岩穴と木穴がある。岩穴は隅を利用して造られ、木穴はそれより50cm程前へ出て、空洞になった木を据えてある。始めの頃、ニュージー君は主に岩穴にいた。そのう



ち、木穴はどうもせまっくるしい、少し掘げよう、と思ったようである。(此の間約1年余を経過している)47年2月、木穴の土をけり出して、つまり図の様に木穴は底が広がっているのです、底部の土を深く掘れば直径20cmが45cm位に使えるのである。成程なアと感心していると、彼はその穴の中で更に右の方へ穴を掘っていった。4月の始めには、入口からも木の上(空洞が上まで続いている。直径20cm)からも姿が見えにくくなったと日記に記入されている。この頃から穴は地下へ伸び出して、4月の終りには完全な地下室が出来たのである。入口から首を入れようにも掘り上げた土がかえって入口の高さをちぢめているので、いかにもラクラクと地下室に座り込んでいるキーウィの頭部がほんの僅かばかり見え隠れするだけであった。その上、干草が自然にそうなったのかどうか地下室の入口につまっている。

一体どうやって出入りするの、入口の更に奥にもう一つ入口があるのだが懐中電灯で照らしても暗いのである。一寸調べた位ではそこに鶏位の大きな生きものがひそんでいるなどとは想像も出来ない。まさに忍法土隠れの術と云いたい位の見事さである。

この隠れ家?から、ニュージー君は毎夜の如くせまい出入口を上手に出入りして、方々歩き廻り糞も10コ位していた。つまり独特の巣を作ったからと云って、それは専ら繁殖用で、そこへ籠りきりになるとか、又は普段は使わない、と云うのではなさそうであった。たゞ、もし、ランドちゃんが生きていたら、2人用の部屋になったのか、それとも、別居状態で各々自分だけの部屋を作ったのか、或は地下室を造るのは夫の仕事で、抱卵は



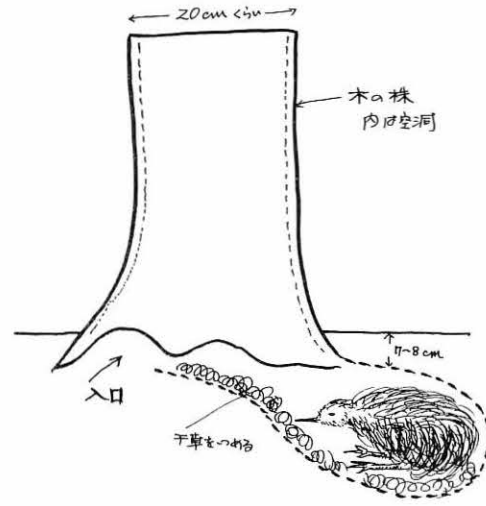
妻の役目、と云う事になったのか判らない。定めし興味津々だったろうに返すがえすも残念だし、ニュージー君にはまことに申訳ない次第になったと悔まれてならない。ともあれ、5月末まで、このマイホームは毎日使われた。自然の状態ではどうなのか知らないが、ニュージー君、ランドちゃんの2羽に限

って云えば、夜間キーウィは度々穴か木陰のような処で休息し、昼の休息場所も只一つに限っているわけではない。気に入りの場所と云うのはあるらしいが、昨日はそちら、今日はこちらと違う事もあるし、一日の中でも朝と昼と夕方とで変っている事もある。

果して自然状態でキーウィは必ず穴を掘ってマイホームとするのかどうか?たゞ、大した天敵のいないこれまでのニュージーランドで、キーウィが同属から自分の巣を守る為には又とないやり方のように私には思えた。せまい入口から嘴を出して威嚇すれば、そう斗争的でもないキーウィの仲間達は、了承して引き下ろすのではなかろうか?或は巣を守るのに岩穴や木穴の入口では広すぎたのだろうか?とも角ニュージー君は自分のつくり上げた地下のマイホームに至極満足しているようであった。が、一寸した手違いで、5月30日、この地下穴はこわれてしまったのである。気の毒なニュージー君は、5月31日、6月1日と岩穴にいて木穴には入っていなかった。が、6月2日、朝見ると、木穴の土をけり出して奥の方へ再び穴を

広げ出したのである。以前は右横であったが今度は正面の奥の方であった。ニュージー君は熱心に働いて、同じ様な要領で工事を進めたが、今度はそれに加えて、岩穴に入れてあった干草を引き出して木穴へ運んでいるらしかった。他にバランの葉を細かくさいて、遊んでいるのかと思っ

たらこれも引き込んでいた。岩穴と木穴は50cm位しか離れていないが、木穴の入口へはぐりと廻らなければならないので、中々の難工事らしく、辺り一面干草が散らばった。どうも一度に運ぶと云うのではなくて夜間に仕残した仕事が昼は中絶するのである。一寸見苦しいが、あえて手は出さなかった。10月中旬は岩穴の干草が引き出される量でとりわけ熱心に大働きしているのが察しられた。そして



10月22日、地下室は一応完成したらしく、入口には一段と土が盛られて、その姿は再び殆ど見えなくなってしまったのである。これでキーウイが地下室を作る、或は作れる、と云う事は確実に became. ところが、今度も不幸な事に、10月26日、朝見ると地下室の天井が抜けて陥没していたのである。勿論、自然の状態なら土質を選べるだろうから、これはニュージー君の責任ではあるまい。しかし、鼠害を防ぐ為に下がコンクリートになっている人工の室内では、水はけを考えると粘土質ばかりを入れるわけにもいかなないのである。干草が敷き込まれた地下室内は丁度キーウイの体より少し大きめで、ニュージー君は今度は未練た

9月の動物園日記

- 9/1. ライオンの赤ちゃんが2頭生まれましたが、うち1頭は死産でした。
2. 前日にひきつづいてきた2頭を出産していましたが、うち1頭は死んでいました。このように2日にわたって出産したのは珍しい。ショウジョウトキが産卵して卵を抱えています。
3. ライオンの赤ちゃんをできるだけ母親につけて大きくしようとしています。母親ライオンはあまり面倒をみないので、ミルクを与えることにしました。
4. 剥製の整理を行い、一部を自然史博物館に移して展示することにしました。
5. ヌクテのおすが、前肢のゆびを切ってびっこをひいていましたので治療しています。
6. ライオンの赤ちゃん2頭を引き取り人工哺育する

- ことにしましたが、うち1頭は衰弱がひどく死にました。
- モナザル1頭の寄附がありました。
8. カケイのめすが調子が悪いので治療しています。
11. ヤギの1頭が前肢を骨折したので、ピンニングをして治療してやりました。
12. クモザル3頭を北園テナガザル舎横に入れてやりました。
13. 急な気温の低下で爬虫類たちがふるえあがり食欲不振になりました。
15. 敬老の日で、長年飼育動物のエミューとキンウマに園児の慰問があり、花環や果物、ニンジンのおもてなしがありました。
- オジロコシアカキジのめすが死にました。
17. ニホンザルのめす1頭が衰弱して死にました。ニホンシカの赤ちゃんが生まれましたがこんなに遅く生まれたのは珍しい。

らしく、天井の抜けた地下室に座りこみ頭だけを、続いている木穴の底部へ突込んでいた。丁度頭かくして何とやらの格好だが、あれ程精根込めて造っていたのに、2度も駄目になっては誰だってガックリするだろう。

12月半ばまで、そんな状態である日と、もとの木穴にいる日とが続き、やっとあきらめたと見えて、もう陥没した地下穴は使わなくなり、そしてそこには除々に地面と同じ高さに干草が詰められていった。多分、木穴の底部が抜け穴のようにになっているのは気に入らなかったのだろう。気落ちしたのか、ニュージー君はそれからは最初のように岩穴と木穴を使うばかりで工事への意欲はなくなったように思われた。が、此の9月11日、彼は3度、何かをやらうとするように、今度は木穴の左の底部から外へ通じる穴を作り出している。始めはホンの指が入る位だったが、こゝ3日で横15cm位、巾は2cm位になった。



ニュージー君の小さな頭にはどんな考えが秘められているのだろう。何かが不足していて、より良い住居をつくる為に彼は必死になって能う限りの努力をしているのだろうか。それとも一只単なる本能によるものだろうか。たとえ本能にもせよ、造作なくやっつけのけるアルマジロやプレーリードッグと違って、随分長くかゝるキーウイの地下室作りは見ているにじらしい。それだけに2度の失敗にもめげず、3度何かをやらうとしているニュージー君に、今度こそ成功するようにと心からの声援を送らざるにはい

- レッサーフラミンゴの1羽が関節や趾に腫れものができていますので治療しています。
18. オナガドリが高知より空路到着し、入園しました。エチオピア国に贈られるまで、動物園で飼われます。
19. ハイロカンガルーのおす1頭が急死しました。急性の心不全でした。
21. ジェンツーペンギンの1羽が衰弱が著しいので薬を与えています。
22. 動物愛護週間の行事の1つとして、動物園に持ち込まれた野鳥を生駒山の府民の森に放してやりました。ニホンキジ、ゴイサギ、コジュケイなどです。
23. 動物の感謝祭が行なわれました。これにはライオンの赤ちゃんが動物代表となりました。また、馬場馬術の演技が園内で披露されました。ステージでは、功勞動物の表彰や動物愛護者の表

- 彰も行なわれました。
25. 夏の間動物舎にかけていた、よしずの取りはずしを行いました。
27. カムリヅル2羽が自然ふ化しました。巣が高い巣台にあるので、ひなが落ちるといけないので2羽ともとりあげ、人工育雛することにしました。
28. ボイラーの缶体整備や検査が終了、10月1日の暖房開始をまつまでになりました。
29. NETテレビが「テレビ動物園」のビデオどりを行いました。
30. かねてより治療中のジェンツーペンギンが死にました。右腎に結節があり衰弱がひどく死んだと思われまます。
○動物舎の旋錠の一斉点検を行い、動物の脱出防止や、危険防止に一段と注意を促すこととしました。

られない。

ガンバッテ!! ニュージー君!!

なお、御心配をかけたミ、ズの養殖は、おかげで、何とかメドがついたようである。採集はやはりピンセットで採るしか方法を考えつかないので、手間のかかるのは相変わらずだし、高等な動物達でさえ、ペレットでガマンさせられている昨今、ミ、ズの餌位もっと科学的に簡単な、住居部食料と云う物質が出来ないものかと、始終考えさせられてはいるが、とに角、増やすのと集めておくのとはどうやら出来るようになった。こうすればこうなると云う、何か自然の中に組み込まれた、ミ、ズに関する一つのカギが判ったような一気がするのである。クサリもオリも無しで、ハッキリした一つの意志（或は本能）を持つ生物を、常時多量に集めておくのは普通では極めて難しい。たかがミ、ズと云うが、ミ、ズだからこそ、人間のように公害地区と判っていても身動き出来ずしがみついている、というようなマネはしない。気に入らなくなったら、身一つで、さっさと移動する。一匹残らず居なくなってしまうのだ。まことにご立派と云うしかない逃散ぶりである。その為にもなおどれだけ苦労させられるか判らない。が、ナゾが解けて、ナルホドソウダッタノカ、と云



う事になれば、人為的に或る状態を作り上げる事によって自然によるよりもはるかに高密度で、四季を通じて集めておく事も出来るのである。面白いものである。私には初めての経験であった。もし、各動物についてこのナゾが解けたなら……もはや集めるも散らすも自由自在、動物園にオリはいらない、と云うわけにはゆかないだろうが、しかし、それ程の力を持って動物の飼育に当られば一どんなにか彼等の力になってやる事が出来るだろう。ミ、ズはその離合集散によって彼等の意志を伝えた。オリの中の動物達はその自由を持たない。しかし、個々の親しい動物たちは明らかに自分の意志を私達に伝える。だが、それはごく限られたものである。あらゆる動物たちの要求がハッキリ判ってこそほんとうの飼育が出来るのだろうか、それはおそろくかなえられない夢であろう。が、それでもなお、そんな夢を見たい、ふとそう思う此の頃である。

(動物園飼育係)

小鳥の飼い方「連載」

中型インコ 大川光雄

中型インコの仲間のほとんどは熱帯地方の原産ですが、日本の冬を一度でもこした鳥は寒さにも強くなりますから、禽舎飼いもできます。

中型インコの美しい羽色だけを鑑賞するのでしたら

金網かごを用います。金網かごは型、色などいろいろなものが販売されていますから、鳥にあったものを選んで下さい。

中型インコを繁殖させるには、大型の金網かごまたは屋外禽舎飼いにします。禽舎はなるべく午前中日光の当る場所に作って下さい。屋外禽舎の場合、ネズミ、ネコ、ヘビなどの外敵が入らぬように注意しなければなりません。またイ

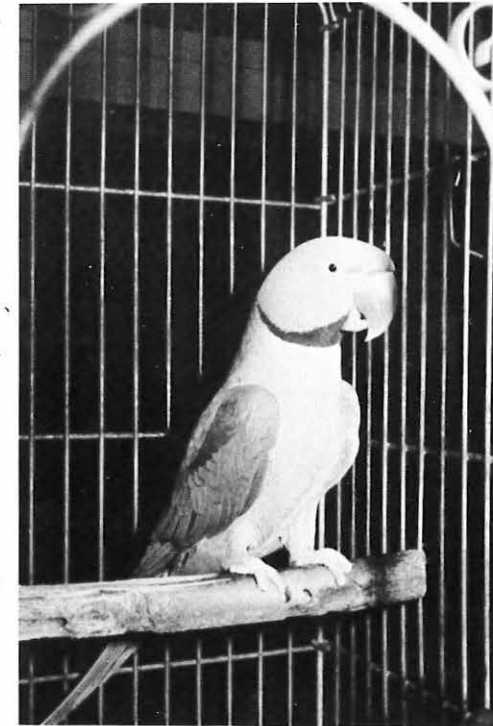
ンコ類は木をかじりますので、禽舎の内部は金網かごトタンを張るとかじられる心配はなくなります。禽舎の底は砂を敷いてください。止り木は太く真すぐな木を用いてください、止り木の数は多く入れる必要はありません。

☆中型インコの餌

中型インコのエサは、鳥の種類によって多少ちがいますが、ヒエ6、アワ3、カナリーシード1の割合

で混ぜたものを主食として与え、その他に麻の実またはヒマワリの種子を与えます。

副食としては、青菜、ハクサイ、ボレー粉、イカの甲、塩土、水などを与えます。特に餌と水は毎日新しいものと取替えて下さい。



☆中型インコの種類

(イ)コザクラインコ

コザクラインコの原産地は、アフリカ西南部で、中型インコの中で、最も繁殖容易な種類で羽色も美しく、鳴き声もあまりうるさくありません。この鳥は禽舎でなくても、大型の金網かごか庭箱でも巣引できます。巣箱はボタンインコ用のものをつかいます。小鳥店で販売されています。

(ロ)ボタンインコ

ボタンインコの原産地はアフリカです。この鳥の羽色は5種類あります。(1)ブルーボタンインコ(2)キエリボタンインコ(3)ヤマブキボタンインコ(4)ルリコシボタンインコ(5)シロボタンインコなどです。

飼い方はコザクラインコと同じです、声はコザクラインコより少々やかましい鳥です。

(ハ)ルリハインコ

ルリハインコはブラジル原産の鳥で、現地では日本

られ
ガン
な
何と
セッ
か、
レッ
もっ
来な
に角
よう
然の
が判
も無
持つ
めて
こそ
出来
い。
移動
こと
為に
が、

の雀と同じように大群をなしています。体長は12cm位いで全身の羽色が緑色をしていて、翼の所に青色があるのが雄で、ないのが雌です。餌、巣箱はコザクラインコと同じです。産卵は1日おきに6個産みます。抱卵はメスのみでおこない20日前後でヒナがcaえります。巣立は約1ヶ月かかりますが、それから10日位は親につけていたほうがよいようです。繁殖は年に2〜3回です。

(-)カルカヤインコ

カルカヤインコの原産地はマダガスカル島で、この鳥も大群をなしていますが、原産地では稻田の害鳥です。羽毛の色は上半身が灰色をしていて、下半身は緑色をしています。繁殖はコザクラインコと同じですが、巣箱の中に巣を作りますから、細い枝やワラなどを入れてください。産卵は1日をきに4個産みます。抱卵は25日位いでメスがおこないます。巣立は約1ヶ月かかりますが、親から離す時期は2週間位いあとのほうがよいようです。繁殖は年に2〜3回です。

(+)オカメインコ

オカメインコの原産地はオーストラリアで日本には明治末期頃から輸入され、現在日本全国で飼育、繁殖されています。

オカメインコは現在2種類ありますが、原種のオカメインコは全身の色彩が暗灰色の羽毛をしていて、オスは顔と毛冠が黄色で顔の中央部に赤い丸型の大

きな模様がありますが、メスはこの赤い模様が淡色をしているのですぐに区別できます。

もう一種類のオカメインコは白色オカメインコと言って、原種から発生した変種で全身の羽色が白色です。オス、メスの区別は原種と同じです。この鳥の数はまだ少く、値段も原種の5〜6倍以上します。

この鳥は繁殖も容易ですが、繁殖させるのでしたら、禽舎飼いのほうが成績がいいようです。禽舎は半露天式のもののが適当です。餌はコザクラインコと同じです。オカメインコの巣箱は木製の巣箱を1個入れてやります。この巣箱はコザクラインコ用より大型のものを用品ます。横型の巣箱は大きさは間口40cm、奥行20cm、高さ20cm位いのものを与えて下さい。

巣箱は禽舎の上方に取り付け、オカメインコは巣材を運びませんから、あらかじめワラなどを小さく切って底に敷いてやります。オカメインコは他のインコ用の立型の巣箱は使用しない方がいいようです。産卵は3月頃から10月頃まで年に3回位いおこないます。1回の産卵数は3〜6個位い産みますが、ふ化して巣立するのは2〜3羽です。抱卵はメス、オスこうたいで行ないます。抱卵日数は21〜23日位いで、それから約1ヶ月半で巣立ちます、巣立ってから親鳥から餌をもらいますので約10〜15日は親につけていた方がいいようです。

(動物園飼育係)

従来の剥製イメージを 一掃!!



★各界注目の研究グループ! (TV出演)

はくせいアート

株式会社 スガワ製作所
TEL 992-6497



グランド乾燥のパイオニア登場!!

どんな雨あがりでもすぐ試合、練習OK!!

10分でグランド、コートがカラッとします。

Hi-Dri ハイドライは独得の強力吸湿性と

ザックリした感触で

雨後のグランドを引締め、運動技能を損う不愉快なぬめり、ベタツキを除きさっと散布するだけで晴天のようなグランドコンディションを造りあげます。



輸入販売
株式会社

エンドル

北事務所 大阪市北区伊勢町9番地 TEL (06)364-3149
本社 大阪府守口市東光町3丁目3番地 TEL (06)996-2245(代)

られ
ガン
な
何と
セッ
か、
レッ
もつ
来な
に角
よう
然の
が判
も無
持つ
めて
こそ
出来
い。
移動
こと
為に
が、

夢が広がるショッピング…
近鉄がお届けします



近鉄



動物園ニュースとご案内

〈天王寺動物園入園ご案内〉

☆開園期間及休園

3月～10月 午前9時～午後5時
11月～2月 午前9時～午後4時30分
◇閉園30分前で入園券の発売を終ります。
◇休園日は12月30、31の2日間です。

☆入園料

大人 100円
中学生以下 無料
ただし、6才未満の幼児については、保護者(成年者)の同伴がなければ入園できません。
◇団体 30人以上 1人 90円
50人以上 1人 80円
100人以上 1人 70円

◇中学生以下の学校団体の取扱いについて

入園日に出札口で備付の動物園使用料減免申請書に引率者(代表者)が所定の事項を記入、捺印(校印でなくても可)の上、申請すれば、引率の先生は無料扱いとします。この手続きは当日に限ります。父兄(P. T. Aを含む)は有料です。

☆駐車場使用料

バス 1台2時間ごとに 1回 300円
乗用車 〃 1回 200円

◇入園される方の専用駐車場で、入園されない方の駐車は、お断わりします。

〈動物園協会よりお知らせ〉

○ご入園者の皆様の便宜を計るため、下記業務を経営しておりますので、ぜひご利用下さい。

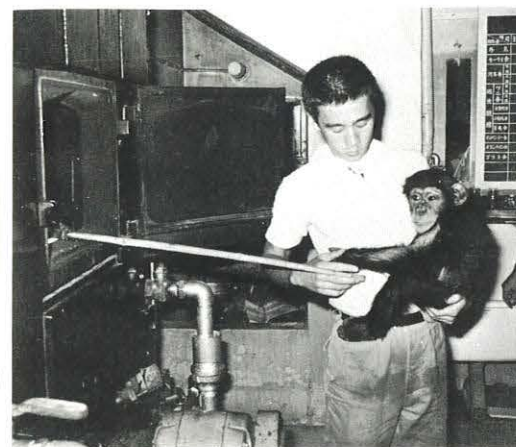
区 分	数量	利 用 料
手荷物預り	1コ	50円
うば車貸出	1台	70円(保証料200円)
車椅子貸出		無料(5台あるだけです)
天王寺動物園えほん(2種)	1冊	150円
カラーえはがき(2種)	1部	100円
おもちゃ動物園(こどものりもの)	1回	10円～20円

※その他 協会売店(飲食物の販売)
入園記念メダル、団体入園写真等

☆交 通

市バス 動物園前下車(南門正面)
地下鉄 御堂筋線動物園前下車徒歩3分
堺筋線恵美須町下車徒歩5分
国鉄 天王寺駅下車公園内徒歩10分
近鉄 阿倍野橋下車 〃
南海 恵美須町駅下車徒歩5分

☆ボイラーの火入れ

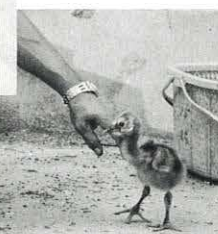


10月1日、動物たちに冬の暖房を送る、ボイラーの火入れ式があり、この日から爬虫類舎の暖房をはじめました。式は9時半から、チンパンジーのさくらちゃんが、長い竹ざおの点火棒をにぎってポーズをつくりました。さくらちゃんはこの4月に入園したニューフェイスで、ぼちぼち調教をしています。この日が、初顔見世で、かなり緊張して、飼育係のお兄さんにしがみついていた。

☆カンムリヅルの人工育芻



←ふ化 第1日目



ふ化後6日目→

9月27日、カンムリヅルのひなが2羽かえりました。巣はこの春シュバシコウもふ化育芻させた地上8メートルの高いところで、ツルがこんなところで卵を産んで、かえしたなんて聞いたことがないと話題になりました。ツルのひなは、すぐに親どりについて歩きますので、このままでは巣から落ちて死ぬことが予想されたのですぐ引きとって人工育芻することにしました。しかし、4日目の10月1日、小さい方の1羽が死んでしまいました。残った1羽は、幸い大変元気ですくすく育っています。餌は、コオロギやミールワーム、ドジョウ、ミミズ、それに、フラミンゴフードも好んで食べます。小さいのに飼育係のあとを追って相当遠くまで散歩します。

当園では以前には、オオヅルの人工育芻を数羽手がけたことがあります。また、ツルはシュバシコウの人工育芻よりはかなりやりやすいようです。

なきごえ 昭和48年10月15日発行 (毎月1回15日発行) 第9巻第10号 (通巻99号)

編集 / 大阪市天王寺動物園

発行人 / 大阪市天王寺動物園協会 和田辰巳

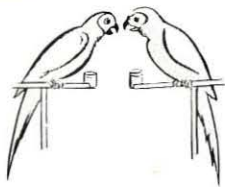
印刷所 / 株式会社 松村善進堂

〒543 大阪市天王寺区玉水町2

電話 大阪 (06) 771-0201

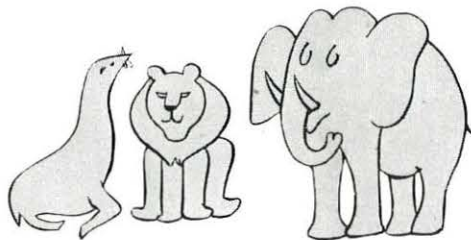
振替口座 大阪 37823

定価100円(送料共) 1年継続(12部) 1,100円(送料共)



鳥獣輸入

全国動物園水族館御用達



- ・医学実験用動物
- ・愛玩犬、猫直輸入
- ・宣伝用、テレビ用、貸動物
- ・教材用鳥獣剥製販売
- ・原色世界雑類図鑑(34種1枚もの)要郵便券150円・鳥獣価格表100円

有限会社 吉川商会

本社 神戸市生田区中山手通三丁目二八番地 電話(078)221-8195・221-1517
飼育場 神戸市葺合区神仙寺通三丁目一番地 電話(078)241-3494



自然の
おいしさ

全糖

- 合成甘味料・合成保存料・合成糊料・合成着色料はいっさい含まれていません。



雪印ヨーグル

パイン・オレンジ・フルーツカクテル

各140c.c.=60円