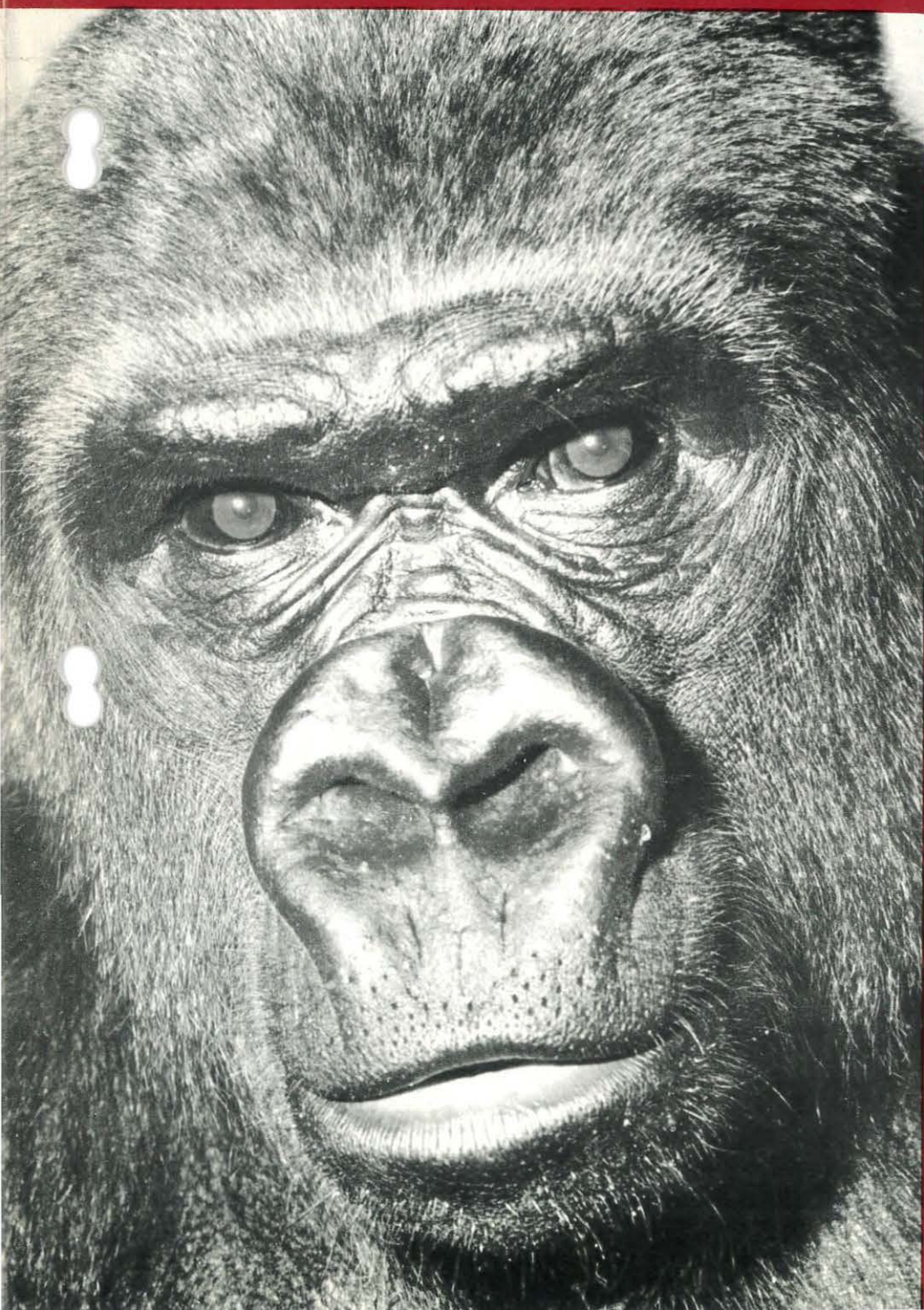


# なきごえ



1972

2

大阪市  
天王寺動物園協会

# 日本に飼われているゴリラ

ゴリラは動物園の中で最も人気のある動物です。風格や行動が我々人間に似ているせいかゴリラ舎のまわりは絶えず人垣が作られ笑い声が絶えません。しかし外観から受けるゴリラのいかつい顔を見ていると強くて丈夫で長がもちのする様に見えますが、ゴリラ程極めて鋭敏な神経の持ち主で恐るべき力を持ったものは他には見られません。ですから各園とも収容施設及び飼育方法に色々神経を使い関係者の努力などは計り知れないものがあります。

戦前は交通機関の関係で日本へは入りにくでしたが、戦後は飛行機の発達でよく空輸され、日本の初渡来は昭和32年に上野動物園に3頭（おす2、めす1）入っています。現在日本で飼育されている数は約29～32頭位で、昨年に京都と栗林に子供が生まれ関係者を喜ばせました。

ゴリラの飼育されている園は北は仙台から南は熊本まで各園にて飼育状態のくふうが見られます。

まず第一に寝室の面積ですが、これは各園によって違いますが、最大51㎡、最小3㎡、運動場は最大120㎡、最小13㎡です。飼育場の構造としては、鉄筋コンクリート造り、ブロック、鉄筋併用、及び木造などがあります。運動場は無柵放養式、鉄格子檻式などで、寝室の構造はウインドー式、鉄格子檻式、これらの併用などがあります。無柵放養式では壁の高さを3m～4.5mで堀の深さを10cm～50cm位にしています。鉄格子檻式では丸鋼の太さは6mm～22mmでこれらの間隔は50mm～90mmです。ウインドー式では材質として強化ガラスを厚さ10mmの2枚はり合せたのを用いたりしています。この様に強大な力の持ち

主であるゴリラですから、収容方法についてもかなりの注意がはられています。

日本の気候は冬の寒さ、夏の高温多湿という特徴があり、冬の暖房、夏の暑さを防ぐための送風そして直射日光をさけるため、よしずをはったりするなど色々の対策がとられています。

又、ゴリラは知能の秀れた類人猿ですから、毎日の生活に変化をもたらす様、タイヤ、コンクリートや鉄パイプ製の登木など遊具道具を用いて、少しでも自然の状態にて飼育する様くふうされています。

最近、上野動物園のゴリラのブルブル君が単調な生活のストレスよりノイローゼ気味でその治療方法としてテレビを用いているニュースがあり多くの人々の注目を集めました。

最後は飼料についてですが、生時約2.5kgのものが2～3年で20～30kgまで発育しますから、これらの体力を維持するためかなりの量が必要となります。動物性食餌としては、タマゴ、ミルク、ヨーグルトニボシ、ソーセージ、馬肉(煮)、粉乳などで、植物性の飼料としては、リンゴ、バナナ、ニンジン、甘藷(煮)、タマネギ、セロリ、ハクサイなどでその他にパン、ハチミツ、季節野菜、果物などで1日量のカロリーは体重及び年齢によっても違いますが、3000カロリーから8500カロリー位です。

又、病気になる回数は年間3～4回で種類としては、呼吸器病(肺炎、気管支炎)寄生虫病(回虫、十二指腸虫、鞭虫)消化器病(腸炎、胃炎)などが比較的なりやすい様で、これら病気については又の機会に書いてみたいと思います。

深井和美

# ゴリラのマックにガールフレンドがやって来ました。

渡辺敏雄

日本で初めて生まれたゴリラの赤ちゃん、マックも早や1年数ヶ月たちました。生まれた時は体重2.37kgでしたが、今では11kgを越し、寒さにも負けず元気になっています。日中は広さ3平方メートル、正面ガラス張りの小さな部屋で遊んでいます。遊び道具は、部屋の中央に立った棒と、ぶら下ったタイヤで、棒を滑り降りたり、タイヤにぶら下がったりして楽しんでいます。それに面白いことには小さい時、哺育箱に敷いていた毛布の切れ端を、とても大事にすることです。マックをこの部屋でひとりしておく時は、毛布を入れておくと、ギャーギャー泣かず安心して遊んでいました。動きまわるのも、必ずこの毛布を引摺って歩きます。親代りの猪飼君は、この毛布をだんだん小さくして、今ではハンカチよりも小さくしてしまいました。然しこの小切れを片時も手放さず、何時も持って居り、これで床を拭いていることもあります。猪飼君が居らない時は、この小切れが唯一の心の支えなのでしょう。マリを入れてやっても、直ぐ飛びついて持つようなことはなく、非常に用心深くジッと見ているだけで、手で触れるまで何日もかかりました。その上音にはとても弱く、ちょっとした音にも想像以上に驚きます。食事は朝と夕方にミルクを360ccづつ飲み、昼はミカン1個と白菜少々食べ、若干のリンゴかバナナを食べますが、この頃はあまり食べません。

だんだん大きくなってきましたので、そろそろ友達が必要になってきました。適当な子供がいなかったところ、オランダに良いメスがいたので、これを迎えることになり、去る1月19日到着しました。寒い時期なので健康を心配していましたが、至極元気に到着し、早速ミルク250cc飲んでミカンと乾ブドウ少々食べました。体重は7.6kgでマックより軽いが、年齢は同じ頃に生まれたものと思います。名前はミッチーとつけました。



マック(オス)

マックとミッチーを見合いさせましたところ、初めマックは驚ろいた表情をしていましたが、だんだん落ちついてミッチーを見つめていました。ゴリラは神経質な動物で、急に住まいも飼育者も変わったのでミッチーにとっては、精神的影響がかなり大きいことなので当分の間マックと向い合った別の檻で暮らす



ミッチー(メス)

ことにしました。その間に健康診断をしてから、一緒に暮らすことになるのですが、双方が気に入って仲良くしてくれればと願っています。

ここでマックのこれまでの経過を簡単に申し上げます。昭和45年10月29日午後2時30分野外運動場で生まれました。妊娠期間は245日。母親のベベは当時12才で、落ちつかせる為早速室内に入れましたが、初めてのお産のこととて吃驚のあまり興奮して、赤ちゃんを股にはさんだり、頭の上のせたりして、右左往するばかり…。どうしてよいのかうろたえ、母親らしく胸に抱くことも知らない様子、勿論お乳も飲まそうともしませんでした。ヘソの緒もまだついたままだし、その内に子供に元気が無くなってきたらにも見受けられ、このままでは赤ん坊は助からないと思ったので、思い切って親から離すことに決心しました。母親を室内と運動場に通じている通路に閉込めてここで獣医師が麻酔薬を注射しました。15分程で薬が効いてきて、あお向けになって眠りました。寝ころぶとき赤ん坊を自分の腹の上のせて眠ってしまいました。ヘソの緒を切って赤ん坊を母親から離すとき、ギャーとひと声力のない声で泣いたのが、その場に居た者を勇気付け、皆の顔が一斉にニッコリとしました。

赤ん坊の体は少し冷めたようになっていたので、早速ストローで温め、人間の赤ちゃんに使う粉ミルクを与えたところ、20cc飲みました。シメタこれなら育てられると、安堵の胸をなでおろしました。過去に類人猿では、テナガザルとチンパンジーを人工で育てた経験があるから、これなら大丈夫と思ったからです。

この赤ん坊、初め目は見えず耳も聞こえず、自分で動くこともできません。毛は頭の頂に長さ10㎝位のが生え体は短い初毛で被れていました。授乳時間以外はほとんど眠って居り、人間の赤ちゃんによく似ています。違うところは、大きな口と小鼻が左右に開いてヒシャイダようになっているのと、上半身の筋肉が非常に発達していて、手で握る力はとても強いことでした。顔・体・足の裏まで全身マックロなので、数日後に“マック”と名付けました。

自力で寝返りをして、哺育箱の中で動き廻るようになり、明るい方へ顔を向けるようになったのは生後12日目頃からで、歯は生後43日目から生え始め、現在20本の乳歯が生えそろっています。(京都市動物園)

## なきごえ2月号もくじ

日本に飼われているゴリラ	2
ゴリラのマックにガールフレンド がやって来ました	3
動物園グラフ	4・5
ゴリラとつきあう方法	6
動物園ニュース	7

## 表紙の写真説明

“ゴリラ”

ゴリラは、いつも動物園の愛きょうものだ。2頭で、いろんな人に似たしぐさをしてみせる。しかし、ときどき写真のような、きびしい野生の表情もみせるのだ。

# 動物園グラフ



↑「ウン重いなあー！」  
だっこもしんどいよ。

## “ゴリラ”

今月は、ゴリラの特集をしましたので、最近の当園のゴリラのようすをご紹介します。

担当の大野さんと仲よく遊ぶゴロ(おす)、ラリ(めす)の2頭をご覧下さい。



ロ(右)だけ相手にしていると、  
リ(左)がやきもちをやいて、手  
をひっぱりにくる。



↑大野さんが部屋に入ると、すぐ遊  
んでくれとねだる2人?である。

「コラ! わるふざけはよせ!」  
↓じゃれついて、度をこすことも。



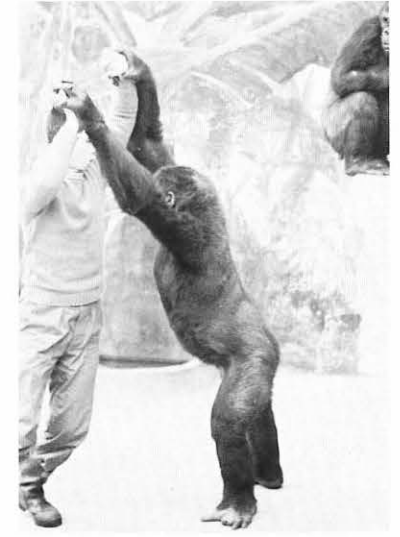
↑すべり台で一しょにすべるのが大好き。



↑「、すぐたいよ。」  
こうして遊んでもらうときが、ゴリラに  
とって一番しあわせ。  
だって、狭いおりではたいくつだもの。



↑すもうをとるといつも手四ツ  
かかえなげ「ボス(大野さん)  
にはかなわないや……」



## 12・1月の動物園日記

- 12/22 入園後、10数年も長生きしていたカツオドリが老衰のためか死にました。
- 23 シュバシコウの1羽が死にました。めすの親鳥と思われます。
- 24 クロエリハクチョウが2コの卵を産み抱卵しはじめました。
- 25 オオコウモリ1頭が寄贈されました。
- 30 マレーぐまの幼獣を南園くま舎に移し、正月か

ら展示することになりました。

- 1/1 元旦は朝から雨もようで、入園者も少なくひっそりとしていましたが、恒例によって、動物たちにお雑煮をたいて、今年のあたり年のねずみやその仲間たちと、類人猿などが食べていました。
- 3 元旦よりはじめてよい天気となり、トラの親子が運動場に出されて、かわいいと人気を呼びました。
- 4 放養舎でニューカッスルの生ワクの投与を行いました。

- 7 とびかもしかの1頭が角傷を受けて跛行しましたが、軽い程度ですみました。
- 8 バーバリーシープのめすが死にました。
- 9 ハクビシン1頭が死にました。
- 12 競馬場の馬に大流行のインフルエンザが動物園に侵入しては大変ということで、今日、木曾馬やトカラ馬に予防注射を行いました。
- 15 ソウガメがすこし調子が悪いので治療しています。
- 20 インドクロカモシカが生まれました。

- トビカモシカのおすが、斗争のためか採食不振となり飼育係が手当をしています。
- 24 トビカモシカは治療のかいもなく死にました。やはり、角で突かれていました。
- 24 人工飼育して育て上げたシュバシコウの1羽がどうしたのか嘴の先が折れてグラグラしていましたので治療してやりました。しばらく採食が落ちるでしょうが、よくなるでしょう。

ゴリラにかぎらず野生動物を知ろうと思えばその動物に自然界における生態なりをよく観察して、食性、行動、社会制度なりを調査しなければわからない。

さらに飼育しようと思えば、より以上に、野生の状態を分っていないければならないのだが、現在のところ動物園にいる動物の中で、それらがほんとうによく分っているものはそれほど多くない。しかしながら、動物が飼育され、さらには繁殖するとすると全く不思議だと思われぬ。たとえばゴリラの場合、野生の状態は1、2のナチュラリスト、が観察したデータしかなく他のアフリカにおける、ライオンやキリンetc に比べるとフィルムもほとんどみる機会がない。ゴリラを知ろうと思えば、飼育してみて、いわゆるほんとうの意味での成功してみなければわからない。しかしながらこれもそのゴリラが分っただけのことであって、ゴリラの世界を知ったとはいえない。現在2頭のゴリラを5年近く飼育してみましたが、かぎられた面積の中でもあるし、さらに2頭という単位では、これ又自然でもあるが、ゴリラとつき合ってきた中で、彼らのほんとうの姿を少しでも知ることができたのではないかと思います。

彼らは自分をゴリラだと認識はしていない。ゴリラという名前は人間が勝手につけたのにすぎないのだから、私達もゴリラだからというような考えはすてなければならぬ。あるのはただ、ゴロ、ラリと言う、固有名詞をもった、尊い生物である。お互い生物どうしだという関係だけである。ただほんの少しばかり人間の方が頭がいいだけである。

彼らが私達の言葉を理解するように話をしてやらなくてはならない。いたづらに叱りすぎたり、こわがらせては心を開いてはくれない。ゴリラが私達の言



葉を理解すれば私達にも返事をしてくれるものだ。相当のおしゃべりでもある。話相手になってやることだ。

彼らはさみしがり屋の甘えんぼうでもある。自然界では長い間親やグループに守られて生活している。保護されている期間も長く孤独であることは少ない。私達が親になり、友達でもなくてはならない、しかしながら擬人化してはいけぬ、こちらがゴリラになることだ。スキンシップはやはり一番大切である。体の病気は薬もあるし医者もいるが、心の病気は私達がなおしてやらなくてはならない。硬いコンクリートジャングルの中では刺激もなく反応も少ない。

遊びにもあきがくるし、相手もかぎられているので、ストレスもおこるだろう。工夫してこちらが刺激をあたえることによってなおることがある。

食物はたべごたえのあるように。あまり親切すぎてもいけない。たべていてもかみごたえがなければ、食事もしみながら味わっている。栄養価やただ高価だということだけではいけない。

なんでもない、ただの木の枝、葉などが、デザートになる。

軟いしがんでたべられるものをほしがる。又病気の時は反対にむいてやったり 切ってやったりすることによって同じものでもたべられるようになる。

ゴリラはいま青年期に入ったといえる。これからさらに成長し、うまくいって妊娠、出産、育児、という生活が続けば、さらに貴重なことを私達におしえてくれるものと思われる。それはいつのことか分からないが、自然界と違ったゴリラの世界をみることが出来るかもしれない。そこに私達のロマンがある。

天王寺動物園 大野 尊 信

## ★暖冬異変

今年のあた、かさは全く異常で世間でもいろんな悲喜こもごもの話題を呼んでいます。動物園でも、今年は、クジャクの羽根の伸びかたが早く、例年2月頃から羽根をひろげるディスプレイが、元旦頃から見られ、きれいに伸びそろった羽根で入園者の目を楽かせています。また、産卵もこの頃からぼちぼちあり係もあけにとられました。また、1月に入って、今まで、5～10月頃までしか出産を見なかった、インドクロカモシカが1月に出産をして、元気に赤ちゃんを育てています。

シュバシコウは北国の鳥で寒さに大変強いのです。寒い冬の夜、噴水のそばでじっと夜をあかし、朝きてみたら、しぶきで、胸の羽根からつららが下っていたりすることもあったくらいです。そのシュバシコウが今年は2月というのにいっこうに巣作りや、はしうちの動作を見せないのです。シュバシコウにとっては一度寒い冬がきてはじめて、その次に春が来ることを体で感じるのかもかもしれません。何か今年は、それがないのでリズムが狂ってとまどっているように思います。

ライオン、ゴリラ、キリン、ゾウなど、動物園の人気ものたちの多くは、暑い国の動物ですから、この暖かい冬は大歓迎のようで、ふつうなら1月、2月などは、日だまりにじっとして、寒さを耐えているのですが、今年はいずれも元気で、運動場を元気にかけまわっています。このおかげで動物にしている寝わらの需要が少なくすみ、飼育係も喜んでます。この調子で春がくるといいんだがと動物たちとともに飼育係も春が早くくるように待っています。

## ★カバの家に寝室ができました。

昨年から工事にか、っていましたがカバの寝室がこのほどできあがりました。従来寝室が2部屋だけで、赤ちゃんが大きくなった現在、3頭を入れるのに大変困難になっていましたので、産室をかねた寝室の増設を急いでしました。2部屋に仕切られ室内プールと屋外プールにそれぞれ出られるようになっていて、次の赤ちゃんが生まれても大丈夫の態勢ととのいました。

## ★チンパンジー舎の改修

チンパンジー舎の屋外運動場2カ所の改修工事が終わりました。昨年チンパンジーの脱出さわぎがあり、改修が望まれていたところで、運動場の床を約50cm下げることによって壁の高さを上げました。チンパンジーは最年長のシュジーをはじめ現在6頭おり、いずれも舞台をふめなくなった成獣ばかりで、野性の本能も出て猛獣扱いはされなくてはならないのです。もうこれで脱出したりすることはないでしょう。

## ★案内所と南園の高架下の舗装が完成しました。

中央門の入ったすぐ右に、案内所が新しくできました。入場者の多いシーズンになると迷子や呼出しが多く救急薬も用意してけがや、気分の悪い人の看護にも使用されます。従来はプレハブの応急のものでまに合せていたので、これでやっと、充分な入園者サービスができるようになりました。

また、南園の高速道路は碎石をひいたまゝのため永らく入園者に迷惑をかけていましたが、全部アスファルト舗装が完成しました。

## ★マレーぐまお目見得



南園のマレーぐまが1頭老令のために死んでから、新しく2頭の赤ちゃんぐまを入れましたが、何分小さいので、北園の保養室で育てられていました。しかし、もうすっかり大きくなり2頭そろってくま舎でお目見得できるようになりました。かわいらしいしぐさで木に登ったり、すもうをとったりなかなか愛きょうがあります。

## ★くろえりはくちょうの抱卵



3年ほど前京都動物園より譲られたくろえりはくちょうは、やっと成長となり昨年暮れから2コ産卵し抱卵しています。やがて、ひながかえって親子で泳いでいる姿が見られるでしょう。

## ～新刊紹介～

仲田幸男著 “キジと水鳥”

定価 900円 泰文館発行

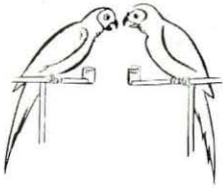
近年、キジ、水鳥の飼育者が増え、一種のブームになっておりますが、残念乍ら良い参考書に恵まれません。本書は、一般愛好家は勿論、専門家にとっても、非常に参考になり、好著といえましょう。ぜひ一読をお奨めします。

### 【著者略歴】

- 昭和10年京都大学理学部 卒 后 京大、九大、五高教授等に歴任。
- ① 1966年及1967年にアメリカ野生鳥類繁殖家協会連合より進歩賞を受く。
- ② アメリカの雷鳥捕獲遠征隊に参加、アラスカへ遠征。
- ③ 稀種鳥類の保存と水鳥の国際会議に数度出張。
- ④ 現在、日本雑水鳥協合理事長。

編集 / 大阪市天王寺動物園  
発行人 / 大阪市天王寺動物園協会 加藤寿雄  
印刷所 / 株式会社 松村善進堂

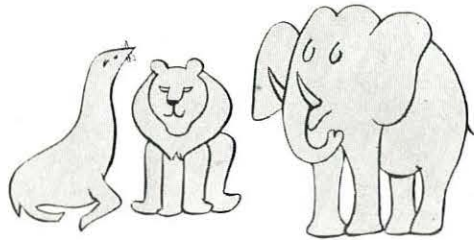
〒543 大阪市天王寺区玉水町2  
電話 大阪 (06)771-0201  
振替口座 大阪 37823  
定価100円(送料共)・1年継続(12部)1,100円(送料共)



# 鳥獣輸入

全国動物園水族館御用達

- ・医学実験用動物
- ・愛玩犬、猫直輸入
- ・宣伝用、テレビ用、貸動物
- ・教材用鳥獣剥製販売
- ・原色世界雑類図鑑(34種1枚もの)要郵便券150円・鳥獣価格表100円



## 有限会社 吉川商会

本社 神戸市生田区中山手通三丁目二八番地 電話 (078)22-8195・22-1517  
 飼育場 神戸市葺合区神仙寺通三丁目一番地 電話 (078)24-3494



オイシサも…  
 品質も…  
 グーンとアップ!  
 グリコジャイアンツコーン  
 ●ハニラ・ナッツ・チョコレート

30円50円



★とろりとした  
 良質のチョコレートに  
 ナッツがかかっている

# グリコ アイスクリーム

江崎 グリコ 株式会社