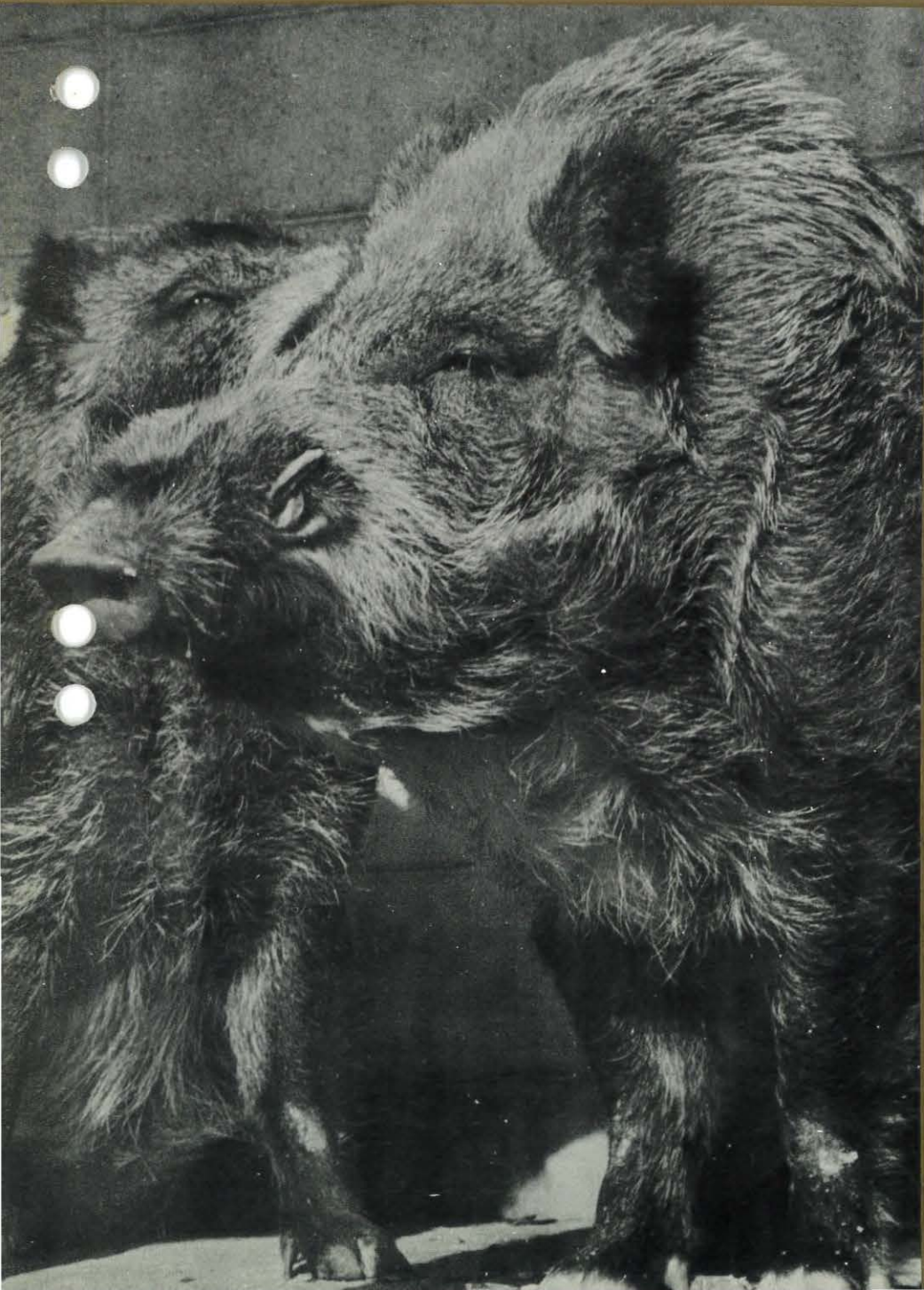


# なきごえ



1971

1

大阪市  
天王寺動物園協会



# 新年のごあいさつ

新年お目出度うございます。

昨年中は、天王寺動物園に寄せられた皆様方のご厚情に対し深くお礼を申し上げます次第であります。

お蔭で、時代に応じた動物園にするための9カ年改造工事が、昨年3月を以って終え、野生動物をできるだけ自然に近い環境で飼う動物園の姿に生まれ変わったのであります。現在公害難、交通難時代という住みにくい世の中に、動物園が自然を求める唯一の場として大都会に必要な施設となってまいりました。

おとしよりとこどもを大切にす市政という方針を打ち立て、まいりましたが、もとより動物園は子供たちにとっての楽園として、動物の知識と動物愛護

明けましてお目出度うございます。

謹んで新年のお慶びを申し上げます。

昨年は漸く基礎もかたまり協会の経営もお蔭で順調に進んでおります。特に昨年は万国博の開催の年でありましたので、博覧会が開催されて以来連日動物園への入園者も増加の一途をたどり、かてて万国博を記念して珍らしい動物が世界の各国から動物園に寄贈されて参りましたことはまことにうれしいことでもあります。

日本と世界の皆様に天王寺動物園を觀賞していただく又とないこのよい機会に協会としましても出来る限り事業の推進をはかるはもとより動物園に対して御協力をして参ったのであります。

本年はいのししの年であります。いのししは日本特産の動物であり、一般にはその形から聯想されますように猪突猛進といわれて突走る動物であることはよく知られております。突き進んでゆくいのししの年は恰も協会の本年の運勢を示しているような気が致します。協会も設立後3年を過ぎ4年を迎えまし

の心を養う上に貴重な教育の場であります。私も外国のあちらこちらの動物園を見学してきましたが、幼い時代から動物を愛し、いたわる気持を植え付ける場であり、人間性の回復につながるものだと思います。

今後十分緑をとりもどした動物園として、充実させ皆さんのご期待に添うようにいたしたいと思っております。

こゝに新年を迎え本誌「なきごえ」を通じてご愛読の皆様にご上共、ご指導を得ますようお願い申し上げます。

大阪市長 中馬 馨

た。動物園に対する御協力も細々乍ら果して参りましたが、本年は特に慎重な考えのもとに突き進んで参りたいと念じております。長い歴史を誇る天王寺動物園も昨年3月で動物園放し飼改造工事の完成をみるに至りまして心からお喜び申し上げます。

子供のため又老人の憩い場としての美しい立派な動物園として発展していけますよう望んでおります。なお協会年来の計画でありました簡易な遊戯施設も完成をみて昨年9月半より事業を開始「おもちゃの動物園」として来園者の皆様に愛されております。

うば車手荷物預り所の収容施設も昨年完成をみて整備された姿でお目みえすることとなりました。今后共皆様の暖い御指導と御鞭撻を賜りますようお願い致します次第でございます。

みなさまに幸多い年でありますことを祈念しまして年頭の御挨拶と致します。

社団法人 大阪市天王寺動物園協会  
会長 中馬 富美子

# 猪の話題

吉田 平七郎

▲今年猪生れの有名人にノーベル文学賞をもらった川端康成、太陽の塔の作者岡本太郎、仁田四郎忠常14代目の子孫で理学博士仁田勇あり文学美術科学界に日本を代表して活躍一路を猪突邁進した人々である。

▲猪の変わり種には1.8米にもなるボルネオヒゲイノシシが最大種で一番小さいのはネパールイノシシ(ピグミーピッグ)又35種にもなる巨大な牙の持主バビルサ(ブタシカ)がいる。

豚は猪の変種で合の子イノブタも生れニューギニアのパプアイノシシやリュウキュウイノシシは原地で豚が野生化したものといわれている。猪が豚になり、豚が猪になる。

▲十二支動物の起りは中国で猪の字はブタのことでイノシシは野猪又は山猪と書く。当時日本にブタがいなかったのでイノシシにしてしまったまでで猪武者も本家本元では家畜人間の豚児である。

▲かつて猪は狩猟時代の重要な獲物であり、勇猛果敢な象徴になっているが豚は怠けもので食いしんぼうの代名詞になっている。しかし愛嬌者で現在猪のおもちゃは極めて稀で豚は世界各地に数々はらんしている。特にソ連とドイツに多くこれは増産につながるためと考えられる。

▲日本では亥子餅といって旧暦亥の月亥の日にこれを食べると厄除息災子孫繁昌にあやかと珍重された。

▲猪がお使いになっている和氣清麻呂公を祭る京都に護王神社あり、明治32年に発行された10円紙幣にも出ている。健仁寺禅居庵の秘仏摩利支天も7頭の猪に乗り3面の左が猪面になっている。護身隨身遠行開運勝利の守り本尊になっている。淡路の先山千光寺は千手千眼観世音で猪にまつわる伝説がある。縁起に曰く「延喜元年(901年)醍醐天皇の時代播州

上野の深山に為篠王という大猪が出現、獵人忠太なる者山中に入りてこの猪を射たが猪矢を負いながら机の浦鹿の瀬に渡り遂に先山に登る。忠太跡を追って先山に分け登り血のとどまる所を見るに不思議なるかな大杉の洞中より光かがやき見ればその胸に矢を負い給いし御長6尺の千手観世音の尊像である。忠太発心して弓矢を捨て髪をそり名を寂忍と改め精舎を営み尊像を安置し千光寺と名づけた。この年聖間に達し七堂伽藍が建立された。」と、淡路西国淡路四国第一番の霊地になっている。

▲円山応挙の写生した猪は死んでいたという逸話は有名だが寝姿を確めると前肢を前方に折り曲げている場合が多く古く中国の埴輪にもそれが見事に表現されている。又怒り毛が興奮すると立ち、その先が二又に分れていることが古人にも知られていたので調べてみると毛に凹凸の深い溝があり(ナマケモノ式)摩擦で先が2~3本以上にも分岐することが解った。全身の毛なみも波状縮毛で決してストレートに平行していない。古代ギリシャの作品にそれを巧みに造形化した一品がある。

▲ともあれ猪は世界的に分布が広く(オーストラリア以外)健在している。現在地球上で滅び行く動物が三分の二を占めているといわれているのに誠におめでたいことである。

猪突とか進むを知りて退くを知らぬは猪武者とかとかく悪口をいわれてきたが彼等は夜行性で鼻と耳がよくきいて極めて用心深く雑食性で且つ多産性であるために栄えている。

▲山本有三作不惜身命の始めに猪が出てくる。惜身命から不惜身命へ、最後に惜身命で大事をなしとげるためには命を惜しむ者であってほしい。短い人生でも一歩前進わが道を行く者になってほしい。

堀越神社(天王寺区茶臼山)から一事一願の猪を頒布されたことがあり、猪生れの私はこれをモットーにしている。

(おもちゃの動物園)

## なきごえ1月号もくじ

新年のごあいさつ	2
猪の話題	3
動物園グラフ	4・5
イノシシ	6
動物園ニュース	7

## 表紙の写真説明

“イノシシ”  
このイノシシは、動物園生まれの都会育ち、なので、大変おとなしいイノシシです。以前は、土の運動場があり、ドロ浴もできたのですが、今は、コンクリート床のアパート住まい。どこか都会の人間に似ているようです。



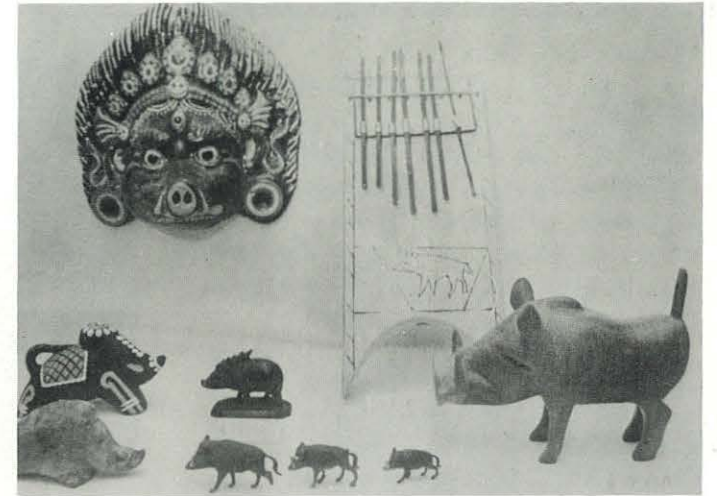


# 動物園 グラフ

## “新春イノシシ展”

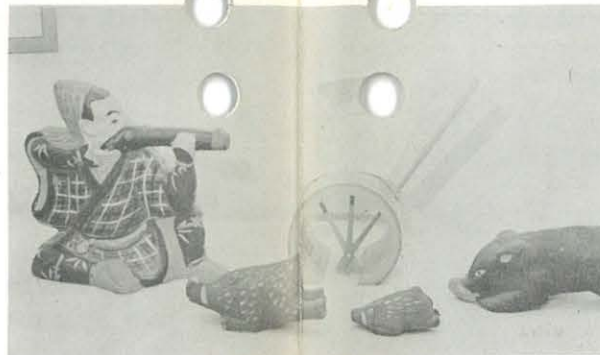
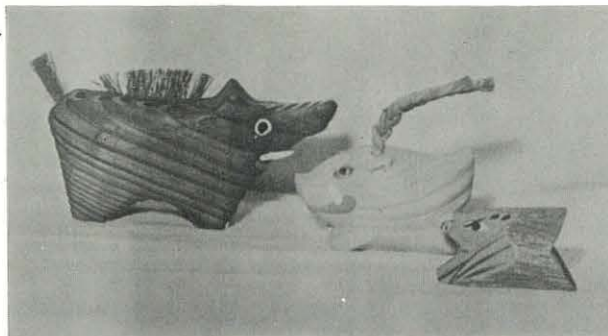
元旦から催されている、恒例のえとのおもちゃ、「イノシシ展」から、いくつかの出品物をご紹介します。  
(1月1日～15日)

出品者 おもちゃの動物園長  
吉田平七郎氏



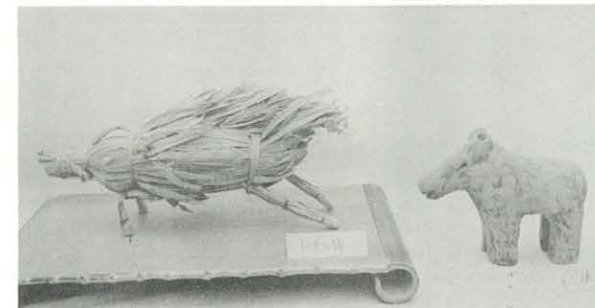
↑ “外国のイノシシ”  
面は、ネパール。  
アフリカのワートホッグ  
(木彫)

いのしし郷土玩具→  
(木製)



↑山崎の猪  
(すやき)

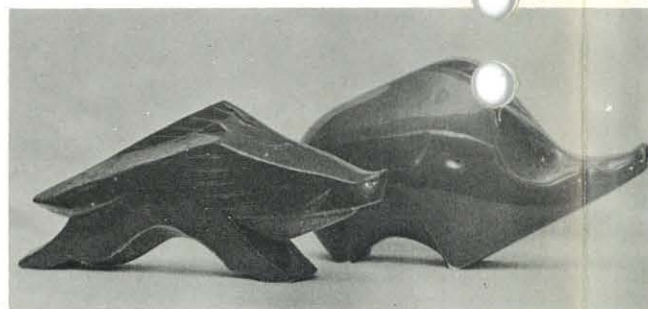
切手の猪(ワラ製)  
と埴輪の猪 →



提人形  
↓ (すやき)



現代風のイノシシの置物



## 12月の動物園日記

1. コブハクチョウ2羽の寄付がありました。
3. ムーアモンキーとブタオザルの親仔が寝室の仕切り窓を破ってけんかをし、ブタオザル親仔は大ケガを

8. 万国博などでやってきた動物たちの新しいネームプレートと説明札がとりつけられました。
9. 中馬市長来園し、バクの赤ちゃんのおひろめとプレイリードッグ舎など完成式を行ないました。

10. マントビヒのおすが後肢が不自由となり、治療につとめています。
16. ミズオトカゲの足が同居のゾウガメにふまれたのか捻座をしてしまい、治療をしています。
22. 新春よりのエトのおもちゃのイノシシ展の飾りつけ

- 30・31. 新年の準備と園内清掃のため休園しました。



# イノシシ

白井 邦彦

## ☆猪突猛進

今年は亥（イノシシ）の年です。『猪突猛進』という言葉があるように、イノシシはまっしぐらに突き進む、勇ましい獣です。年の始めに当たってわたくしたちは、この獣にあやかり、しなければならないことは、逡巡することなく、勇気を以てやり遂げるよう、努めることにしようではありませんか。



立止ったイノシシ



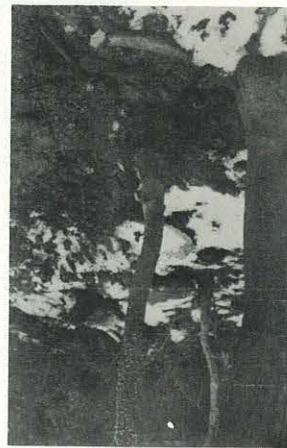
突進してくるイノシシ

後足を支柱にして、くると後ろ向きになることもできます。

## ☆イノシシはブタの先祖

イノシシは、世界中に沢山種類がありますが、大きく分けると、欧亜に分布するイノシシ、アフリカに分布するモリイノシシとイボイノシシ、中南米に分布するベッカー、セレベス島とブル島に棲むパピルーサーの五つにすることができます。

日本のイノシシは欧亜系で、イノシシの主流といってよく、ブタはこれを飼い慣らし、改良して作出されました。ですからブタの形態は、イノシシに実によく似ており、違うところは、イノシシより頭が丸く牙が小さいこと、体の色がイノシシのように黒褐色でなく、黒いもの、茶色のもの、白いもの、白斑のものなど、品種によってさまざまなものがあること、イノシシより肥ることなどです。長年のあいだに、人間はイノシシを改良し、食用肉としてこ



イノシシのスリ木  
(スタウチをしたあと、イノシシは木にからだをこすりつける。スリ木の状況で、シシの大きさが分る。)

似ています。

## ☆鋭い牙

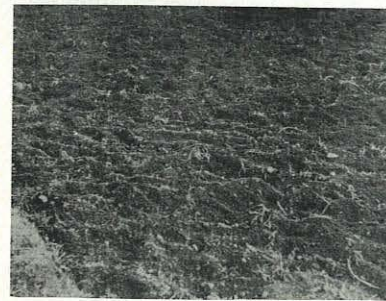
イノシシには、上顎と下顎にそれぞれ二本宛、合計四本の牙があります。これは犬歯の発達したのですが、普通の歯と違って歯根がなく、生涯成長を続けます。それでイノシシは、歯ぎしりするように常に上下の牙をすり合せて砥いでおり、牙をスコップにして地面を掘り、草木の根や、ミミズ、昆虫、野ネズミ、モグラ等を漁っています。長大な下顎の牙は、このようにスコップ代りにするほか、闘争のとき相手を切るのに使うので『切り歯』といわれます。この牙は断面が三角形をして孤状に弯曲しており、これで裂かれると、カミソリで切られたような傷を受けます。上顎の牙は、下顎のその半分位の大きさで、これも敵の体を裂くのに使いますが、下顎の牙を砥ぐ役目をするので『砥ぎ歯』といわれます。メスイノシシの牙はオスのそれに比べると、ずっと細く短かいので、メスは闘うとき、相手を裂こうとするより噛みつこうとします。牙はたいそう危険なので、人間が改良したブタは、ずっと細く短かくされています。

## ☆イノシシの食物

イノシシは雑食性で、およそ食べられるものは何でも食べるといってよく鼻先と牙と前足で地面を掘って食物を漁り、平坦地だと、ちょうど耕運機をかけたようだし、傾斜地だとスコップで掘ったような状態です。

のような家畜を作ったのです。

ブタはイノシシから作られた家畜ですから両者の間から仔をとることができ、それらはイノブタといわれます。近年イノシシ料理が流行していますが、イノシシの捕獲が必要に間に合わず、大そう高価（ブタの倍くらい）なので、そちこちでイノブタが飼われるようになりました。イノブタは一見イノシシによく



荒された畑（耕運機をかけたよう）

イノシシが一番好むのはサツマイモで、これには全く目がなく、地下の芋がまだ小指位の細いときから食

初めます。それどころか、前年サツマイモを作った畠は、今年別の作物を作っても、サツマイモの匂いが残っているせいか、よく荒されてしまうのです。

イノシシは農作物への依存性が高いため、人が山を拓いて畠を拡げれば、それだけ暮らしやすくなるので、増えてゆきます。日本の野獣は、土地開発に伴い、年々少し宛棲息数が減ってゆく傾向ですが、イノシシは、増える数が捕る数をや、上廻っています。  
(農林省林業試験場 鳥獣二研 室長)

# 動物園ニュース

## ☆バクの赤ちゃん誕生発表

11月17日生まれバクの赤ちゃんは人工哺乳でくすくす育っていますが、12月9日一般の入園者の方々にお目見得しました。これに先だっておひろめがあり、これには、中馬大阪市長や、かわいい幼稚園児たちも招かれてやってきました。バクの赤ちゃんにかわいいレイがかけられ、市長さんがさし出す、哺乳ビンでうまそうに、ミルクを飲んでいました。



## ☆チンパンジーの夏子ちゃん

チンパンジーの夏子ちゃんは、昭和44年の夏に入園したので、この名がつけられました。和歌山の人がかつて飼っていたものですが、すこし荒くなったので寄付されたのです。入園後すこしづつ調教をしていましたが、このほどようやく三輪車のりができるようになりました。



三輪車のけいこに、はげむ夏子ちゃん

今年の春にはお姉さんのヨウコちゃんと一緒に舞台上でのが楽しみです。

## ☆仔ゾウ舎とキーウイ舎の改修完了

寒がり屋の仔ゾウ（ラニー博子）とニュージーランドから寄贈されたキーウイのためにそれぞれ動物舎を改造していましたが、このほどすっかりできあ

がり新居におこしいしました。

仔ゾウ舎は、類人猿の調教場に間借りですが、ここはスチームが通って寒さの備えは充分お客様にもよく見ていただくという。キーウイ舎は冷暖房に換気それに、室内を暗くするための設備と照明など、至れりつくせりで長く生きてほしいとの願いがこめられています。

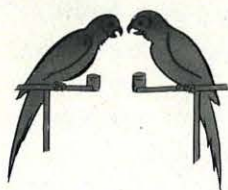
## ☆プレイリードッグ舎ができました。

万国博を記念してアメリカから贈られたプレイリードッグ10頭の家がこのほど完成し（12月号既報）このほど完成披露しプレイリードッグを放飼しました。この式には、中馬大阪市長も出席されました。



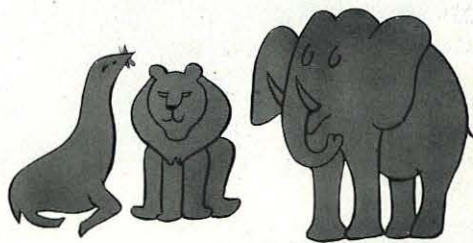
プレイリードッグは大変おくびょうで、すぐに穴の中にもぐってしまいました。来年の暖かくなるころには巣にもなれ穴もたくさん作って人気を呼ぶでしょう。





## 鳥獣輸入

全国動物園水族館御用達



- ・医学実験用動物
- ・愛玩犬、猫直輸入
- ・宣伝用、テレビ用、貸動物
- ・教材用鳥獣剥製販売
- ・原色世界雑類図鑑(34種1枚もの)要郵便券150円・鳥獣価格表100円

## 有限会社 吉川商会

本社 神戸市生田区中山手通三丁目二八番地 電話 (078)22-8195・22-1517  
 飼育場 神戸市葺合区神仙寺通三丁目一番地 電話 (078)24-3494



自然の  
おいしさ

全糖

- 合成甘味料・合成保存料・合成糊料・合成着色料はいっさい含まれていません。



# 雪印ヨーグル

パイン・オレンジ・フルーツカクテル

各140c.c.=60円