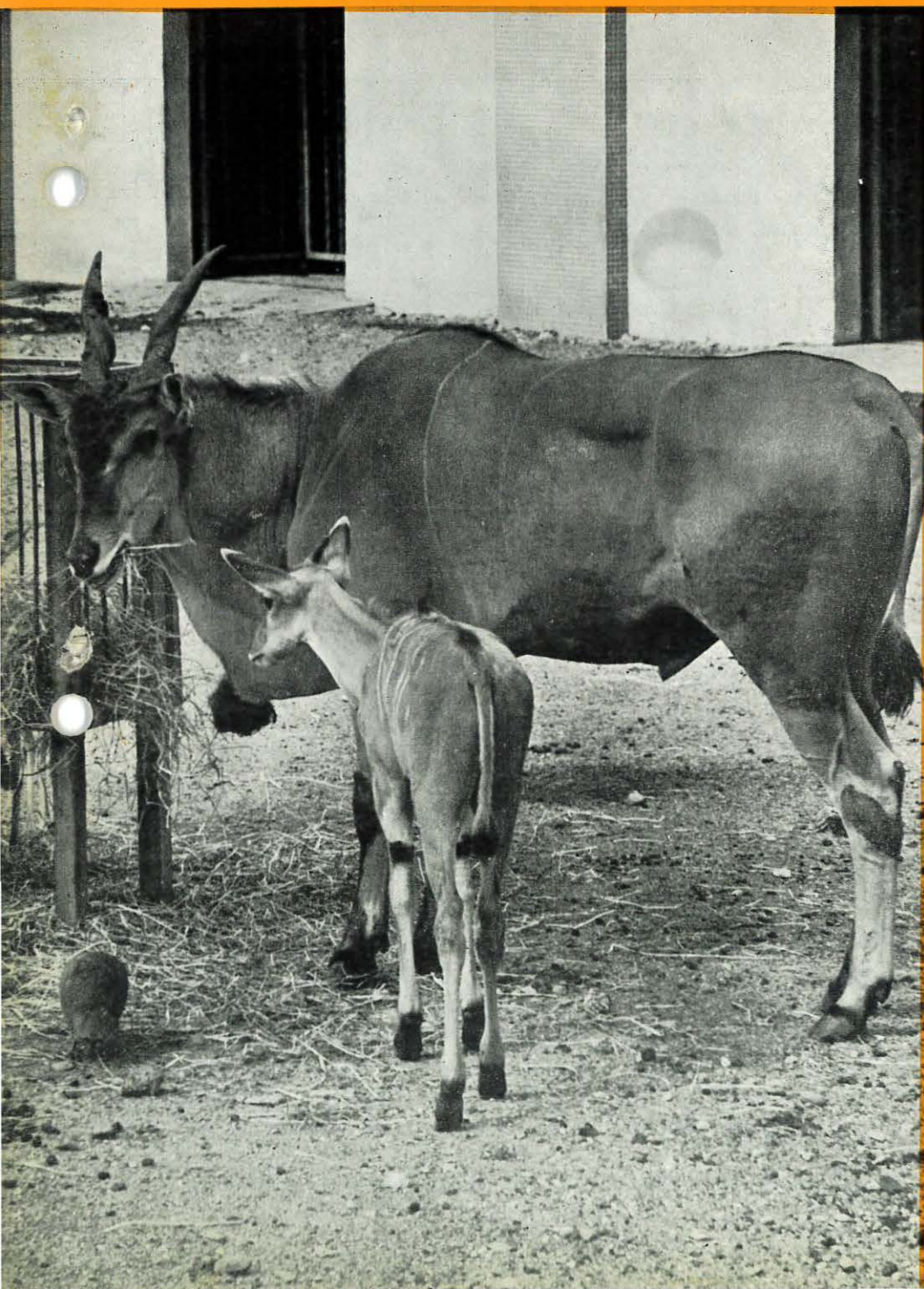


# なきごえ



1968

12

大阪市  
天王寺動物園協会



# 動物の紹介 [第26回]

## 「ブチハイエナ」

ハイエナの仲間には草原の除掃屋というあまり有難くないあだなをもらっています。彼らはタテガミ犬科という一派を形成していて主な仲間にはシマハイエナがいます。犬や狼と異っているところは頭の上縁に馬のタテガミのような長毛が生えています。ブチハイエナのたてがみは一番短いようです。上、下、の顎が犬や狼より非常によく発達していて特に幅と厚みがあって頑強そのものですが顔貌の全体としてはオトボケが上手なような愛嬌のある感じがします。

分布は南アフリカ全般に生息していたようですが、今ではズラランドの獵獣保護区にのみ残存していて、ブチハイエナはタテガミ犬科の中では最も大きい種類で耳は丸く、尾は一層短かく、写真のように全身褐色の斑点があり笑うような啼声を出します。又外型上、特に特異とするところは、前肢が長く後肢が短いので腰部が極端な斜尻となっています。

この体型からは他の動物に見られない一種独特の足運びをします。この歩様は側対歩といって、同じ側の足を同時に土を離して前方に歩を運びます。犬やライオンや一般の動物とはちょっと変わった歩き方をしますから動物園に来られたときには良く注意をして観察して下さい。一般の動物の歩き方は斜対歩といって、右前、左後の順に歩を運びます。これを斜対歩といいます。

側対歩の歩き方は馬を調教することによって人意的に造ることが出来ます。この方が長い距離を旅行する場合乗っていて反動が少ないので長旅には疲れが少ないので、蒙古人などは良くこの方法で馬を利用していました。

さて自然の環境で斜尻で側対歩の動物がいないのかと調べて見ますと、あまり大きくて立派なので気が付かなかったのですが、キリンがそうです。キリンは肢が長くお腹が高いところがあるので、あまりゆれると消化に悪いので自然と側対歩



になったのでしょうがハイエナのように背の低いものが何故、側対歩を使うのかちょっと疑問を持ちましたこの草原の除掃屋さんは、

強い動物が来るまでに独特の強い歯で骨でも何でもバリバリと荒嚙していそいで飲み込まねばなりません。噛み割った為には中には針のように尖った骨が胃の中に入ってしまうこともあると思われます。そこで上手に側対歩を使って胃への刺激を緩和していると考えることが出来ないでしょうか。生活の知恵とでもいうのでしょうかハイエナ君は仲々すみに置けない利口な奴だと思われれます。

本園のでできごとですが、このハイエナを隣室に移すのに締め具の悪い扉に直径 1.5cm の麻縄を結び付けて、寝室に帰れないように締めるようにして戸外に出したのですが、寝室から出て来た彼は何やら気に喰わぬものがあると、アッ!! という間に一噛でこのロープを喰い切ってしまいました。私達は今更ながらパンチのようなその歯の強いことに驚きました。(松岡恵爾)

### 表紙の写真説明

今年のかもしか園は、大変なベビーブームでした。エランドも立派に成長しました。

## ヌプリちゃんの手術

ヌプリちゃんは今年の5月お母さんの袋から放り出されて冷たくなっているところを飼育係のおじさんに助けられて成長した子供のカンガルーです。

すっかり育ての親の三浦さんになつて、園内をピョン、ピョンと飛び廻る可愛らしい姿が皆さん方の眼にとまって一躍人気者となりました。ですからテレビにも2度も出演を望まれ全国の方々にも紹介されました。そしてヌプリちゃんの成長ぶりには皆様方のやさしい眼で見守られて、とても幸福な日々を送っていたのです。

ところが11月24日の朝どうも眼が見えなくなったようで物によくつき当たるといって三浦君が獣医室にやって来ました。よく診察すると角膜には異状はないのですが、水晶体が白く濁っています。これは白内障の病状です。大変なことになってしまいました。この病気は薬だけでは

治すことが困難です。犬などでは近親繁殖のものに多く見られる症状で、治療には手術が行なわれるのですが、少しずつ何度も繰返さなければなりません。その都度全身麻酔をかけなければ手術は出来ません。この小さいヌプリちゃんがこれに耐えてくれるでしょうか。又従来の手術は大変難しいので、度々重ねて行う手術が果して行くかどうか心配です。そこで最も進んだ手術方法はないのかと、いろいろ調べていました。その間白内障の症状はどんどん進み眼は全く見えなくなり、小心なヌプリちゃんは恐怖心から餌の食べ方も悪くなり4.2kgあった体重も3.8kgに減り、心配はつるばかりでした。

このとき交通局病院の眼科長の松下先生にお話をしましたところ、「それでは私の方で行っている冷凍摘出法であれば、水晶体の手術は一度で

済むので、研究的にやってみよう、しかし麻酔の方は動物園の方で受けもってもらいたい」というお返事でした。

こんな有難いお話はありません。私は早速園長に相談してこの手術を受けることにしました。11月6日まず右眼のみの手術が行なわれました。最少量で何とかと考えた第1回の麻酔では、眠りが浅く充分でなかったので追加麻酔が必要でした。手術は谷美子医長、宮浦医員によって開始



され、水晶体の凍結摘出手術は松下科長が自からやって下さいました。もう大丈夫と思ったのですがヌプリちゃんの眼は水晶体だけが犯される人間のそれとは異っていて、その奥の硝子体までにも及んでいましたので病変しているところをたんねんに取り出して戴きましたので手術は1時間50分に及びました。神経にあたると反射的にビクリ、ビクリと動くヌプリちゃんを励まして、暖かく押えて下さっている看護婦さんの顔も汗ばんでいました。そしてヌプリちゃん

に「頑張って、頑張って」とやさしい声を人間の子供を励ますように手術が終るまでかけて下さいました。

このやさしい坂本藤世婦長さん始め看護婦さんのお姉様方も、ヌプリちゃんが1日も早く良くなってよい子と、再び遊べるようになってほしいという気持ちでいっぱいだったので。私は頭が下る思いでした。そして手術の終わったヌプリちゃんにとっても可愛い眼帯まで付けて下さいました。私達もヌプリちゃんと共に動物園に帰って来てから、麻酔が解けるまで一生懸命看護に努めました。この皆様方の暖かいご厚意によって、ヌプリちゃんは再び元気な姿で、ピョン、ピョンと飛び廻ってよい子の来園を歓迎するようになるでしょう。(第2回手術は11月20日に左眼を行い経過良好です)(松岡恵爾)



# 動物園グラフ

“にわとりのいろいろ” サボテン公園にて撮影



↑ かつらちゃぼ

↓ 逆毛ちゃぼ

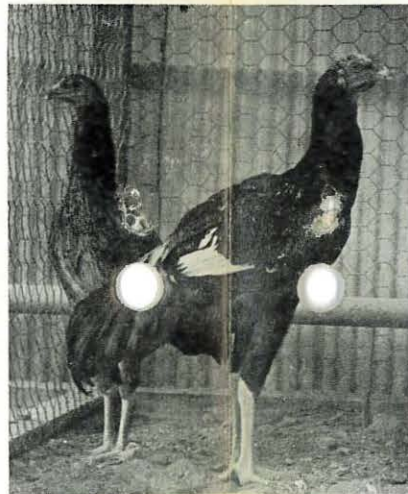
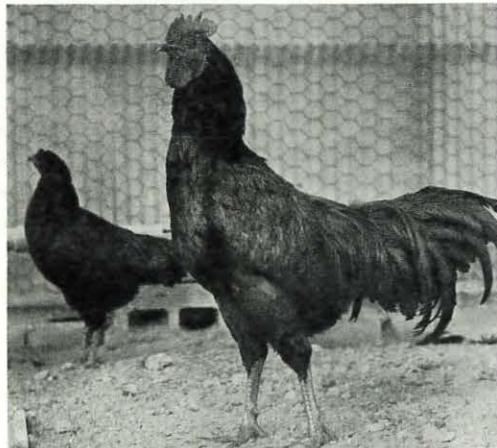


↑ ごいしちゃぼ

ちょうびけい →



↓ とう 鶏 まろ 鶏



→ 白色うこつけい



← しょうこく

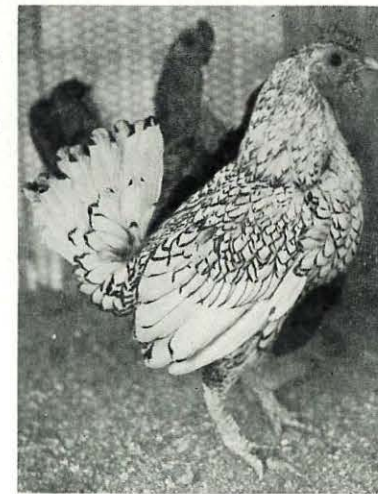


↑ 黒色うこつけい

↓ こしゃも



→ セブライト  
バンタム



← こえよしどり  
声良鳥

1月号には、世界の鶏のおモチャを紹介致します。

## 11月 動物園日記

- 1日 フラミンゴ1羽の肢に膿留症が出来て悪化するので、一時収容所に収容して治療を始めました。この病気は仲々治療が難かしいので困ります。
- 2日 昨年、大流行をしたニューカッスルから鶏類を守るため、ワクチンの接種を開始しました。

- 6日 カンガルーのスプリちゃんの白内障の手術（右眼のみ）を交通局病院で行いました。
- 8日 ボンネットぎるの♂が全身強直症様疾病に犯されたので治療しましたが、その効なく死亡しました。
- 10日 アンカの♂が死亡しました。胃潰瘍によるものですが、その原因はビニールを喰べさせられたことによるものでした。いたずらする人がたえないのが残念です。

- 11日 スプリちゃんの眼の抜糸を行いました。
- 20日 スプリちゃんの左眼の手術を実施しました。
- 23日 カモシカ園でクロカモシカの子供が生まれました。オリックスの子供が物珍らしいのでよって来て、角でさわるので、皆んなをハラハラさせました。係のおじさんに救い出されて一同安心。
- 24日 黒鳥が死亡しました。原因は腹膜炎でした。スプリちゃん

- んの左眼の抜糸を行いました。まだ炎症が残っていますがこれで除々に良くなって行くことでしょう。
- 25日 ゴリラのゴン太が感冒で食欲不振になりましたので治療を始めました。
- 28日 ゴン太の感冒は治り、元気も回復、食欲ももとのようになりましたが、隣室のチンパンジーのヨー子感冒にかかり鼻汁を出し少し元気ありません。



# ペットを訪ねて

## ヘビの赤ちゃん誕生 (3)

大阪府守口市梅園町56

伊丹啓祐さん

### 餌づけの方法

先ず、青大将でも山かがしでも「かしわ」の新しいのを細く切って与えてみます。食べないからと云って口をこじあげ、むりやりに押しこんでは駄目ですよ。毎日毎日、根気よく食べるまで同じ動作を繰り返します。尤も人が見ていては、こわがって食べませんから、餌を入れましたら、布でもかぶせておき、落ち着いて食事の出来る環境をつくってやりましょう。以前、私は雨蛙の子を与えた所喜んで食べました。しかし、都会ではこうした都合のよい餌は一寸入手困難です。この餌付けさえうまく行けば、子蛇は勿論のこと、大人のヘビでも50%飼育は成功です。

では、残る50%は何かと申しますと、曰くこれが問題の天敵という奴で、折角、心をこめて育て上げ、一年目、二年目とやっと大きくなりかけてくれたものが、突然、パッタリたおられる時の失望落胆。ホントにホントにがっかりします。犬や猫は一人前になるまで、親がシッカと面倒を見ますが、ヘビにはそれがないだけに子ヘビを育て上げるのはかなり骨が折れます。その点、同じ、は虫類であり乍ら、カメは大変楽です。やはり昔から「鶴は千年、カメは万年」と云われます通り、生れつき体の抵抗力や構造が違うのでしよう。

### 餌について

いづれのヘビでも、マウスならば喜んで食べます。云いかえると、マウスさえあれば、内地産のヘビは殆んど飼えるという事です。(外国産でも結構、飼えます)

### 山かがし

フナ、ドジョウ、コイ、キングヨ等の川もの及びカエル、カシワ、牛肉を食べます。マウスも可。

### 青大将

玉子、マウス、ラット、家鼠、カエル、小鳥  
しまへび

カシワ、マウス、家鼠、カエル、牛肉

からすへび

しまへびと同じ。ドジョウも食べます。

げんろく

マウス

マムシ

マウス

自然界にある時は、よく、カエルを食べていますが、カエルには、ヘビと同じ寄生虫が居りますので、飼育するにはさけた方が無難です。第一、ガア、ガアとやかましいです。ドジョウ、フナ等にも寄生虫がおりますから、与える時には2枚におろし、よく洗ってから与えるようにします。牛肉はと殺してから1カ月以上はたっていますからどちらかと申せばあまり好みません。その点カシワですと、せいぜい1昼夜位ですから先ず新しい部です。そこで餌の点から云いまして、いちばん飼いが易いのはなんと申しましても、山かがしです。又、人になつきやすく、愛嬌があります。只、他のヘビと比較して最も寄生虫が多いというのが玉に傷です。次は青大将、しまへび、からすへび、げんろく、マムシの順です。

しまへびは一寸変り者で彼の瞳は猫の眼のように光に対し、タテに開閉致します。(アメリカのマムシも同じ) 又、目付も鋭く感じます。尚、とてもお天気屋さんで一寸御気嫌を損じますと、3カ月や半年もハンストに入ります。やまかがしや青大将は一時、怒ってスネてもすぐに気嫌がなおります。(2月号につづく) (中川道朗)

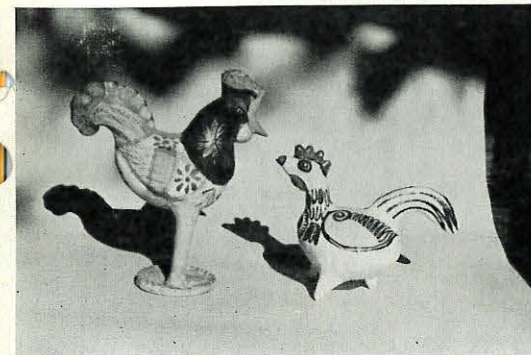
### なきごえ 12月号もくじ

動物の紹介(プチハイエナ).....	2
スプリちゃんの手術.....	3
動物園グラフ(にわとりのいろいろ).....	4. 5
ペットを訪ねて(ヘビの赤ちゃん誕生) (3).....	6
動物園ニュース.....	7

# 動物園ニュース

## ☆ 世界17ヶ国の鶏のオモチャ展示

今年も、吉田平七郎先生のコレクションによる、世界17ヶ国の珍しい鶏のオモチャを園内の冷房ペンギン舎に展示します。鶏の、なきごえも国々で色々異った表現をしています。さて、17ヶ国の人々が造る鶏のオモチャはどのようなものなのか非常に興味深い展示です。展示は正月1日から15日迄行います。



写真は(メキシコ)

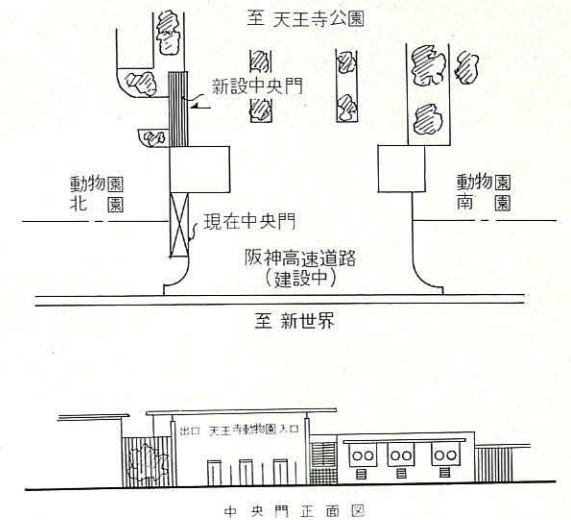
## ☆ 9月9日今年2度目の産卵をしました



大鶴は、10月10日予定日通りふ化して雛となりました。しかし、どうしたとか、1羽の雛の育成が遅れるので引きとって人工飼育することにしました。写真は引きとったときのものです。今は立ち上がると50cmに成長しています。

## ☆ 中央門の新設工事急ピッチ

動物園の横を通る高速道路の工事が進んで来ました。これが完成すると現在の中央門は高架下になるので、新しい中央門を建設中です。この門をお正月迄には間に合せようと、係では一生懸命です。新年には、真新しい中央門で皆様方の御来園をお迎えすることが出来るでしょう。



## 《入園御案内》

- ★開園時間及休園
  - 3月～10月 午前9時～午後5時
  - 11月～2月 午前9時～4時30分
  - ◆閉園30分前で入園券の発売を終ります。
  - ◆12月30・31日のほかは年中無休です。
- ★入園料
 

普通	大人(13才以上)	60円
	小人(5才～12才)	20円
団体	30人以上	大人 54円 小人 18円
	50人以上	大人 48円 小人 16円
	100人以上	大人 42円 小人 14円

  - ◆中学生は小人料金扱
  - ◆5才未満は無料(但し保護者付添のこと)
- ★駐車場使用料
 

バス	1台	1回	200円(2時間まで)
乗用車	1台	1回	100円(ごとに)
- ★交通
 

市バス	動物園前下車(南門正面)
地下鉄	動物園前下車徒歩2分
国鉄	天王寺駅下車公園内徒歩10分
近鉄	阿倍野橋下車公園内徒歩10分
南海	恵美須町駅下車徒歩5分



# 先生！ 運動用具はそろっておりますでしょうか？

発育ざかりの現代っ子に必要な、とび箱、鉄棒など、情操教育と体力向上の手助けをする、数々の運動用具は、そろってお

りますでしょうか、安全性をモットーとし、運動器具の製作・設置をしているのが、長い歴史を誇る堺の木下製作所です。

創業・明治37年 文部省指定工場  
株式会社 木下製作所  
大阪府堺市鳳中町2丁目41  
TEL 0722 (62) 0341・0596

おしゃれ仲間の合ことば  
ミテケ・テケミ  
を着よう！



テケ

テケ

あっちの友達、こっちの友達

みんなミテケ・テケミを着ています。

色がすごくきれいです。

あなたもミテケテケミで

おしゃれをしてみましよう。

仲間の合ことば

思いっきり、遊べる服、

内外の子供服 ミテケ・テケミを着よう！！



肌着から洋服まで

シルバークソ

内外衣料製品株式会社